



# แผนพัฒนาท้องถิ่น

(พ.ศ. ๒๕๖๑ - ๒๕๖๕)

เพิ่มเติม ครั้งที่ ๓

**Nongwaengkaemhom Subdistrict Municipality**

**เทศบาลตำบลหนองแวงแก้มหอม**

**อำเภอไชยวาน จังหวัดอุดรธานี**



เทศบาลตำบลหนองแวงแก้มหอม  
Nongwaengkaemhom Subdistrict Municipality

# แผนพัฒนาท้องถิ่น

(พ.ศ. ๒๕๖๑ - ๒๕๖๕)

เพิ่มเติม ครั้งที่ ๓

สำนักปลัด

งานวิเคราะห์นโยบายและแผน

โทรศัพท์/โทรสาร ๐๔๒-๒๑๙๒๑๒ , ๐๔๒-๒๑๙๒๑๓

## คำนำ

แผนพัฒนาท้องถิ่น (พ.ศ. ๒๕๖๑-๒๕๖๕) การเพิ่มเติม ครั้งที่ ๓ ของเทศบาลตำบลหนองแวงแก้มหอม ได้จัดทำขึ้นเพื่อเป็นการนำนโยบายการพัฒนาของเทศบาล ไปสู่การปฏิบัติ ซึ่งคำนึงถึงความสอดคล้องกับปัญหา ศักยภาพและความต้องการของประชาชนในท้องถิ่นเป็นหลัก ตั้งแต่การนำเสนอข้อมูลเพื่อการพัฒนา การวิเคราะห์ ประเด็นการพัฒนา และจัดลำดับความสำคัญของประเด็นการพัฒนา การกำหนดวิสัยทัศน์ การตั้งเป้าหมาย และ ตัวชี้วัด ตลอดทั้งแนวทางการพัฒนาและการติดตามประเมินผล ของเทศบาลตำบลหนองแวงแก้มหอม ซึ่งบูรณาการ แนวความคิดในการพัฒนาจากนโยบายแห่งรัฐ แผนพัฒนาเศรษฐกิจและสังคมแห่งชาติ ยุทธศาสตร์การพัฒนากลุ่ม จังหวัดและจังหวัด วิสัยทัศน์ อำเภอ และนโยบายเทศบาลตำบลหนองแวงแก้มหอม

เทศบาลตำบลหนองแวงแก้มหอม จึงเพิ่มเติมเปลี่ยนแปลงแผนพัฒนาท้องถิ่น (พ.ศ. ๒๕๖๑ - ๒๕๖๕) การเพิ่มเติม ครั้งที่ ๓ เพื่อเป็นเครื่องมือสำคัญในการกำหนดทิศทางการพัฒนาตำบล การบริหารการจัดการ ซึ่งแสดงถึง การมีส่วนร่วมของประชาชนในพื้นที่ ในการร่วมคิด ร่วมทำ ร่วมตัดสินใจ ร่วมตรวจสอบ ร่วมรับประโยชน์ ร่วมแก้ไข ปัญหาในการพัฒนาระหว่างภาครัฐกับภาคประชาชนได้เป็นอย่างดี เป็นการทำงานอย่างเป็นระบบ และนำไปสู่ ผลสัมฤทธิ์ของนโยบายการพัฒนาตำบลต่อไป

เทศบาลตำบลหนองแวงแก้มหอม

ธันวาคม ๒๕๖๔

## สารบัญ

	หน้า
คำนำ	
บทนำ	๑
รายละเอียดโครงการพัฒนา (แบบ ผ.๐๒)	๒๗
บัญชีสรุปโครงการพัฒนา (แบบ ผ.๐๒)	๔๕

แผนพัฒนาท้องถิ่น พ.ศ.๒๕๖๑ - ๒๕๖๕ เพิ่มเติม ครั้งที่ ๓  
เทศบาลตำบลหนองแวงแก้มหอม  
อำเภอไชยวาน จังหวัดอุดรธานี

บทนำ

การจัดทำแผนพัฒนาท้องถิ่น เป็นการจัดทำแผนพัฒนาขององค์กรปกครองส่วนท้องถิ่น ตามระเบียบกระทรวงมหาดไทย ว่าด้วยการจัดทำแผนพัฒนาขององค์กรปกครองส่วนท้องถิ่น ๒๕๔๘ (ฉบับที่ ๒) พ.ศ.๒๕๕๙ ฉบับ ๒๕๖๑ ซึ่งเป็นระเบียบที่กระทรวงมหาดไทยได้ประกาศใช้ในปัจจุบัน

ดังนั้น บทบาท อำนาจหน้าที่และความรับผิดชอบขององค์กรปกครองส่วนท้องถิ่น จึงเปลี่ยนแปลงไปจากเดิม และรัฐธรรมนูญ ให้ความสำคัญในการกระจายอำนาจให้แก่องค์กรปกครองส่วนท้องถิ่น โดยกำหนดกรอบความเป็นอิสระในการปกครองตนเองตามเจตนารมณ์ของประชาชนและความเป็นอิสระในการกำหนดนโยบาย การปกครอง การบริหาร การบริหารงานบุคคล การเงิน การคลัง และมีอำนาจหน้าที่ตามพระราชบัญญัติกำหนดแผนและขั้นตอนการกระจายอำนาจให้แก่องค์กรปกครองส่วนท้องถิ่น พ.ศ. ๒๕๔๒ กำหนดให้มีองค์กรรับผิดชอบในการจัดทำแผนการกระจายอำนาจให้แก่องค์กรปกครองส่วนท้องถิ่น คือ คณะกรรมการกระจายอำนาจให้แก่องค์กรปกครองส่วนท้องถิ่น และกำหนดหน้าที่ขององค์กรปกครองส่วนท้องถิ่นในการให้บริการสาธารณะที่จำเป็นแก่ท้องถิ่น ตลอดจนรายได้ของท้องถิ่นที่มีความเป็นอิสระมากขึ้น

ด้วยเหตุดังกล่าว องค์กรปกครองส่วนท้องถิ่นในยุคปัจจุบัน จึงมีบทบาทอำนาจหน้าที่อย่างกว้างขวาง โดยมีเพียงจะมีหน้าที่ในการทำหน้าที่ให้บริการสาธารณะพื้นฐานแก่ประชาชนในท้องถิ่นเท่านั้น แต่ยังสามารถขยายบทบาทหน้าที่ออกไปรวมถึงการพัฒนาคุณภาพชีวิต การพัฒนาเศรษฐกิจสังคมของท้องถิ่นด้วย และเป็นองค์กรที่เปิดให้ประชาคมท้องถิ่นมีส่วนร่วมในการบริหารและการตรวจสอบการปฏิบัติงานขององค์กรปกครองส่วนท้องถิ่นมากขึ้นด้วย

แผนพัฒนาท้องถิ่น เป็นการดำเนินการภายใต้หลักประชาธิปไตย กระบวนการที่ส่วนร่วมของประชาชนในพื้นที่ ในการร่วมคิด ร่วมทำ ร่วมตัดสินใจ ร่วมตรวจสอบ ร่วมรับประโยชน์ ร่วมแก้ไขปัญหา ปรีกษาหารือแลกเปลี่ยนเรียนรู้ เพื่อแก้ปัญหาสำหรับการพัฒนาท้องถิ่นตามอำนาจหน้าที่ขององค์กรปกครองส่วนท้องถิ่นและทำให้การดำเนินงานขององค์กรปกครองส่วนท้องถิ่นมีความสุจริต โปร่งใส ถูกต้อง มีประสิทธิภาพ ประสิทธิผล และคุณภาพ

## แผนพัฒนาจังหวัด

### ประเด็นยุทธศาสตร์ :

#### ๑. เสริมสร้างบ้านเมืองให้น่าอยู่ ชุมชนและครอบครัวเข้มแข็งมีคุณภาพชีวิตที่ดี

##### กลยุทธ์ :-

๑.๑ พัฒนาและปรับปรุงโครงข่ายคมนาคมผังเมืองทุกระดับ ระบบสาธารณูปโภคและสาธารณูปการตลอดทั้งโครงสร้างพื้นฐานให้ทั่วถึงและเชื่อมโยงกับจังหวัดและประเทศอื่น และรองรับการพัฒนา ระบบขนส่งทางของรัฐบาล

๑.๒ เพิ่มศักยภาพบุคลากรและระบบการบริหารจัดการภาครัฐ ให้สะอาด โปร่งใส ตรวจสอบได้ และเกิดประโยชน์สูงสุดต่อประชาชน

๑.๓ พัฒนาทรัพยากรมนุษย์บนพื้นฐานความเสมอภาค และเท่าเทียมโดยการสร้างโอกาสยกระดับคุณภาพการศึกษา เพื่อผลสัมฤทธิ์ด้านคุณภาพและการเรียนรู้ให้ครอบคลุมทุกสถาบันการศึกษาตลอดจนเปิดโอกาสในการเรียนรู้ได้ตลอดชีวิต และเข้าถึงแหล่งข้อมูลสารสนเทศได้อย่างกว้างขวาง ถูกต้อง เป็นธรรมและรวดเร็ว

๑.๔ พัฒนาความเป็นอยู่ให้มีคุณภาพชีวิตที่ดีทุกเพศ ทุกวัย ส่งเสริมให้ประชากรวัยทำงานให้ มีงานทำ มีหลักประกันที่มั่นคงในชีวิต มีความมั่นคง ส่งเสริมบริการสาธารณสุข สุขอนามัย สร้างภูมิคุ้มกันทางสังคม สร้างความปรองดองด้วยกีฬา

๑.๕ เสริมสร้างสถาบันครอบครัวและชุมชนให้มีความมั่นคงเข้มแข็ง ปลอดภัยเสถียร มีความมั่นคงและปลอดภัยในชีวิตและทรัพย์สิน

๑.๖ ส่งเสริมให้ประชาชนมีความเข้มแข็งในการร่วมกันพัฒนาสังคม เศรษฐกิจ การเมือง การปกครอง การสร้างสรรค์สังคมให้เกิดความสามัคคี และความมั่นคงภายในและชายแดน การบริหารวิกฤติการณ์ด้านสาธารณสุข และภัยพิบัติต่างๆ ได้อย่างมีประสิทธิภาพ

๒. พัฒนาภาคเกษตรกรรม อุตสาหกรรม การแปรรูป และผลิตภัณฑ์ OTOP ให้มีคุณภาพปลอดภัย ได้มาตรฐาน และมีการบริหารจัดการด้านการตลาดที่มีประสิทธิภาพ

##### กลยุทธ์ :-

๒.๑ ส่งเสริม พัฒนากระบวนการผลิตภาคเกษตรกรรม อุตสาหกรรม การแปรรูปสินค้า เพื่อเพิ่มมูลค่าโดยมุ่งพัฒนาผลผลิตที่มีคุณภาพและปลอดภัยต่อผู้บริโภค

๒.๒ ส่งเสริมพัฒนาการปลูกพืชด้วยระบบโซนนิ่งภาคเกษตรการพัฒนาปศุสัตว์ และประมง ที่สอดคล้องกับการตลาด โดยส่งเสริมการลดต้นทุนการผลิต เพิ่มรายได้ในภาคการเกษตร

๒.๓ เสริมสร้างศักยภาพการบริหารจัดการให้กับภาคเกษตร สถาบันเกษตรกร และผู้ประกอบการตลอดจนการส่งเสริมกลุ่ม OTOP กลุ่มธุรกิจ ผู้ประกอบการ SMEs ให้มีความเข้มแข็ง

๒.๔ ส่งเสริมการศึกษาการวิจัยการสร้างนวัตกรรม และการบริหารจัดการตลาดสินค้าเกษตรกรรมอุตสาหกรรม และการแปรรูป และผลิตภัณฑ์ OTOP ให้มีคุณภาพ ปลอดภัยตรงความต้องการของตลาด และเชื่อมโยงกับการท่องเที่ยว

๒.๕ ส่งเสริมการมีงานทำและรายได้ของประชาชนอย่างทั่วถึง เพื่อเป็นรากฐานการพัฒนา เศรษฐกิจ และลดปัญหาความยากจน

### ๓. พัฒนาทุนทางวัฒนธรรม ภูมิปัญญาท้องถิ่น และการท่องเที่ยว

#### กลยุทธ์ :-

- ๓.๑ ทำนุบำรุง รักษา และสืบทอดประวัติศาสตร์ ศิลปวัฒนธรรมประเพณีท้องถิ่นโดยการเชื่อมโยงกับการพัฒนาทางสังคม การท่องเที่ยว และเศรษฐกิจให้เป็นเมือง ๓ วัฒนธรรมที่มีเสน่ห์ยิ่งขึ้น
- ๓.๒ ส่งเสริมและสนับสนุนการพัฒนาภูมิปัญญาท้องถิ่น และภูมิปัญญาไทย เพื่อใช้ในการผลิตสินค้า บริการ การประกอบอาชีพ และการพัฒนาคุณภาพชีวิต และการมีรายได้
- ๓.๓ ส่งเสริมเชื่อมโยงเส้นทางวัฒนธรรมและประวัติศาสตร์ การท่องเที่ยวเกี่ยวกับเพื่อนบ้านทั้งภายในและต่างประเทศ
- ๓.๔ มีการพัฒนาการท่องเที่ยวทุกด้าน โดยเน้นการท่องเที่ยวเชิงวัฒนธรรมที่มีอัตลักษณ์ และศักยภาพสูง

### ๔. อนุรักษ์ ป่าไม้ พืชพรรณ ทรัพยากรธรรมชาติสิ่งแวดล้อม และแหล่งน้ำ และส่งเสริมพัฒนาพลังงานที่เป็นมิตรต่อสิ่งแวดล้อม

#### กลยุทธ์ :-

- ๔.๑ การสร้างสมดุลการใช้ประโยชน์จากทรัพยากรธรรมชาติ พร้อมกับการอนุรักษ์พัฒนา ป่าไม้ พืชพรรณ ทรัพยากรธรรมชาติและสิ่งแวดล้อม การป้องกันตลิ่งพังทลาย การพัฒนาแหล่งน้ำ การบริหารจัดการน้ำอย่างบูรณาการ เป็นระบบและคุ้มค่า และสนับสนุนขยายผลโครงการตามแนวพระราชดำริ
- ๔.๒ กระจายการถือครองที่ดินอย่างเป็นธรรม และดำเนินการจัดกรรมสิทธิ์ในที่ดินของประชาชนให้เพียงพอแก่การอยู่อาศัยและการเกษตรกรรม โดยคำนึงถึงความสอดคล้องกับสภาพแวดล้อมทางธรรมชาติ วิถีชีวิตของชุมชนท้องถิ่น อย่างยั่งยืนและมีส่วนร่วม
- ๔.๓ ส่งเสริมพัฒนาการบริหารจัดการสภาพแวดล้อมเมืองและท้องถิ่นภายใต้การมีส่วนร่วมของชุมชนอย่างมีประสิทธิภาพ ประสิทธิผล เพื่อประโยชน์ในการดูแลรักษาทรัพยากรธรรมชาติอย่างยั่งยืน และสนับสนุนการเติบโตที่เป็นมิตรกับสิ่งแวดล้อม
- ๔.๔ ส่งเสริมบำรุงรักษาและคุ้มครองคุณภาพสิ่งแวดล้อมตลอดจนควบคุมและกำจัดภาวะมลพิษที่มีผลต่อสุขภาพอนามัย สวัสดิการและคุณภาพชีวิตของประชาชน โดยการมีส่วนร่วมของประชาชน ชุมชนท้องถิ่น องค์กรปกครองส่วนท้องถิ่นและองค์กรภาคเอกชนที่เกี่ยวข้อง
- ๔.๕ ส่งเสริมสนับสนุนการอนุรักษ์พลังงานและการบริหารจัดการด้านพลังงานให้มีประสิทธิภาพสูงสุด ทั้งในภาครัฐและเอกชนอย่างมีส่วนร่วมและยั่งยืน

### ๕. เพิ่มศักยภาพ การค้า การลงทุน การท่องเที่ยว และความสัมพันธ์กับประเทศเพื่อนบ้าน

#### กลยุทธ์ :-

- ๕.๑ พัฒนาจุดผ่านแดนถาวรทุกด้านเพื่อให้เป็นประตูสู่ประเทศเพื่อนบ้านและประเทศอื่นๆ ที่สำคัญของประเทศ เพื่อรองรับการเข้าสู่ประชาคมอาเซียน
- ๕.๒ พัฒนาสัมพันธ์ไมตรีและความร่วมมือกับจังหวัดทั้งภายในและระหว่างประเทศ และพัฒนาการค้า การลงทุน การท่องเที่ยว และการแลกเปลี่ยนวัฒนธรรมอันดีระหว่างกันอย่างยั่งยืน
- ๕.๓ พัฒนาความสามารถในการแข่งขันของผู้ประกอบการ พัฒนาเส้นทางคมนาคมเชื่อมโยงเขตเศรษฐกิจชายแดน และระบบ Logistics ให้เอื้อประโยชน์ต่อการค้า การลงทุน การท่องเที่ยว เป็นการเพิ่มมูลค่าให้กับการค้าและรองรับการเข้าสู่ประชาคมอาเซียน

๕.๔ ส่งเสริมให้มีการประกอบกิจการ ให้มีคุณภาพมาตรฐาน เป็นที่ยอมรับของผู้บริโภค คู่ค่านักท่องเที่ยว และประชาชนทั่วไป

๕.๕ สนับสนุนให้มีการปรับปรุง พัฒนา การท่องเที่ยวทุกด้าน โดยการมีส่วนร่วมของชุมชน และหน่วยงานที่เกี่ยวข้อง และเชื่อมโยงกับประเทศเพื่อนบ้าน

๕.๖ พัฒนาสินค้าและบริการ เสริมสร้างความปลอดภัยและสุขอนามัย ให้มีคุณภาพมาตรฐาน เป็นที่ยอมรับของผู้บริโภค คู่ค้า และนักท่องเที่ยว

## ยุทธศาสตร์การพัฒนาขององค์กรปกครองส่วนท้องถิ่นในเขตจังหวัด(พ.ศ.๒๕๖๑-๒๕๖๕)

### ๑. ด้านส่งเสริมคุณภาพชีวิต

แนวทางการพัฒนา

๑.๑ ส่งเสริมและสนับสนุนระบบทางเศรษฐกิจและกลุ่มอาชีพให้มีความเข้มแข็ง ตามปรัชญา

เศรษฐกิจพอเพียง

๑.๒ พัฒนา ส่งเสริม สนับสนุนการเพิ่มมูลค่าพืชผลทางการเกษตร

๑.๓ ส่งเสริมการเกษตรอินทรีย์ชีวภาพปลอดภัยจากสารพิษ

๑.๔ ส่งเสริมและสนับสนุนให้ใช้วัตถุดิบในท้องถิ่นเป็นต้นทุนในการประกอบอาชีพ

๑.๕ ส่งเสริมและพัฒนาผู้สูงอายุ ผู้พิการ เด็ก เยาวชน สตรี และผู้ป่วยเอดส์

๑.๖ ส่งเสริมและสนับสนุนการศึกษาให้ได้มาตรฐานอย่างทั่วถึงและเท่าเทียมและมีประสิทธิภาพ

๑.๗ ยกระดับคุณภาพชีวิตคนยากจน คนยากไร้ และผู้ด้อยโอกาส

๑.๘ ส่งเสริมสนับสนุนให้ประชาชนมีสุขภาพและสุขภาวะชุมชนที่ดี ควบคู่ไปกับการพัฒนาทางสาธารณสุขให้มีคุณภาพและบริการอย่างทั่วถึง

๑.๙ ส่งเสริมสนับสนุนด้านกีฬาและนันทนาการ

๑.๑๐ ส่งเสริมและสนับสนุนการจัดตั้งและพัฒนากองทุนสวัสดิการชุมชน

๑.๑๑ สนับสนุนการป้องกันและแก้ไขปัญหาการตั้งครุฑก่อนวัยอันควร , สร้างภูมิคุ้มกันการตั้งครุฑในวัยเรียน

๑.๑๒ พัฒนาข้อมูลสารสนเทศเพื่ออำนวยความสะดวกในการเชื่อมโยงฐานข้อมูล

๑.๑๓ ส่งเสริมการพัฒนานวัตกรรมแหล่งเรียนรู้เป็นต้นแบบแหล่งเรียนรู้ในอาเซียน

### ๒. ด้านป้องกันและแก้ไขปัญหาเสพติดและอบายมุข

แนวทางการพัฒนา

๒.๑ สนับสนุนการปลูกจิตสำนึกในการป้องกันและแก้ไขปัญหาเสพติดทุกระดับ

๒.๒ สนับสนุนการปลูกจิตสำนึกในการลด ละ เลิก อบายมุขทุกประเภท และสนับสนุนกิจกรรมเพื่อ ลด ละ เลิก อบายมุข ในชุมชน หมู่บ้าน

๒.๓ สนับสนุนการป้องกันปัญหาเสพติดและอบายมุขในทุกพื้นที่

๒.๔ สนับสนุนการแก้ไขปัญหาเสพติดทุกด้านและอบายมุขทุกประเภท

๒.๕ สนับสนุนการรวมพลังแผ่นดินทุกภาคส่วนเพื่อเอาชนะยาเสพติดอย่างยั่งยืน ตามนโยบายและเป้าหมายของรัฐบาล

๒.๖ สนับสนุนกิจกรรม To Be Number One



### ๓. ด้านโครงสร้างพื้นฐาน

#### แนวทางการพัฒนา

- ๓.๑ พัฒนาเส้นทางคมนาคม ขนส่ง และการท่องเที่ยว
- ๓.๒ พัฒนาแหล่งน้ำเพื่อการอุปโภค – บริโภค และการเกษตร
- ๓.๓ พัฒนาและปรับปรุงระบบสาธารณูปโภคสาธารณูปการให้ได้มาตรฐาน
- ๓.๔ สนับสนุนส่งเสริมการสร้างเครือข่ายผังเมืองชุมชนและการจัดทำผังเมืองให้มีกลไกการทำงานเครือข่ายผังเมืองทุกระดับและการใช้ประโยชน์ที่ดิน
- ๓.๕ พัฒนาระบบโครงสร้างพื้นฐานเพื่อรองรับการเป็นประชาคมอาเซียน
- ๓.๖ การพัฒนาโครงข่ายคมนาคม

### ๔. ด้านการส่งเสริมอาชีพ การลงทุนพาณิชย์กรรม และการท่องเที่ยว

#### แนวทางการพัฒนา

- ๔.๑ พัฒนาและส่งเสริมอาชีพอย่างหลากหลายเน้นการฝึกทักษะด้านอาชีพและสนับสนุนศูนย์ฝึกอาชีพชุมชน
- ๔.๒ ส่งเสริมและสนับสนุนการแก้ไขปัญหาความยากจนตามแนวทางเศรษฐกิจพอเพียง
- ๔.๓ ส่งเสริมและสนับสนุนการนำระบบสหกรณ์มาใช้ในชุมชน หมู่บ้าน เพื่อสร้างความเข้มแข็งในชุมชน หมู่บ้าน
- ๔.๔ ส่งเสริมและพัฒนาศักยภาพอาชีพการเกษตรและกลุ่มเกษตรกรให้มีความเข้มแข็ง
- ๔.๕ ส่งเสริมและสนับสนุนการพัฒนาผลิตภัณฑ์ชุมชนและท้องถิ่นให้ได้มาตรฐานและเพิ่มช่องทางการตลาด
- ๔.๖ การส่งเสริมการค้า และการลงทุน และการตลาดเพื่อรองรับการเป็นประชาคมอาเซียน
- ๔.๗ พัฒนาแหล่งท่องเที่ยวของท้องถิ่น
- ๔.๘ ส่งเสริมและสนับสนุนให้ทุกภาคส่วนมีส่วนร่วมในการจัดการท่องเที่ยว
- ๔.๙ ส่งเสริม สนับสนุน พัฒนาการท่องเที่ยวเชิงนิเวศน์และส่งเสริมเครือข่ายการท่องเที่ยวชุมชน
- ๔.๑๐ ส่งเสริมการประชาสัมพันธ์และจัดกิจกรรมส่งเสริมการท่องเที่ยว

### ๕. ด้านการบริหารจัดการและการอนุรักษ์ทรัพยากรธรรมชาติและสิ่งแวดล้อม

#### แนวทางการพัฒนา

- ๕.๑ ส่งเสริมการอนุรักษ์ฟื้นฟูและพัฒนาทรัพยากรธรรมชาติและสิ่งแวดล้อม โดยเฉพาะอย่างยิ่งทรัพยากรน้ำและป่าไม้ในพื้นที่ลุ่มน้ำน่าน
- ๕.๒ สนับสนุนการบริหารจัดการป่าชุมชนให้มีประสิทธิภาพและมีความยั่งยืน
- ๕.๓ การสร้างจิตสำนึก การป้องกัน อนุรักษ์ ฟื้นฟู ทรัพยากรธรรมชาติและสิ่งแวดล้อม
- ๕.๔ บูรณาการการบริหารจัดการน้ำอย่างมีระบบและมีประสิทธิภาพ
- ๕.๕ จัดระบบบริหารจัดการขยะมูลฝอยสิ่งปฏิกูลและน้ำเสีย
- ๕.๖ สร้างเครือข่ายการป้องกันและอนุรักษ์ทรัพยากรธรรมชาติและสิ่งแวดล้อม
- ๕.๗ ส่งเสริม สนับสนุน การจัดทำแผนแม่บทพลังงานทดแทน และพัฒนาการผลิตและการใช้พลังงาน ทดแทน

## ๖. ด้านศิลปะ วัฒนธรรม จารีต ประเพณีและภูมิปัญญาท้องถิ่น และการศึกษา

### แนวทางการพัฒนา

- ๖.๑ ส่งเสริมและสนับสนุนศาสนา ศิลปวัฒนธรรม และประเพณีอันดีงามของท้องถิ่น
- ๖.๒ ส่งเสริมและสนับสนุนการสร้างองค์ความรู้ ศูนย์เรียนรู้ชุมชน ศูนย์ข้อมูลภูมิปัญญาท้องถิ่น การศึกษาทุกระดับ และการเรียนรู้ตลอดชีวิต
- ๖.๓ สร้างจิตสำนึกในการอนุรักษ์ ฟื้นฟู สืบทอด และตระหนักถึงคุณค่าและความสำคัญของ ศิลปวัฒนธรรม ขนบธรรมเนียม ประเพณีท้องถิ่น
- ๖.๔ ส่งเสริมและพัฒนาคุณธรรมและจริยธรรมของประชาชน
- ๖.๕ ส่งเสริมและสนับสนุนการเรียนรู้ด้านภาษาสำหรับเด็ก เยาวชน และประชาชน เพื่อรองรับการ เข้าสู่ประชาคมอาเซียน
- ๖.๖ ส่งเสริมและพัฒนาศูนย์พัฒนาเด็กเล็กให้มีคุณภาพครอบคลุมทุกตำบล
- ๖.๗ ส่งเสริมและสนับสนุนอัตลักษณ์ท้องถิ่น
- ๖.๘ การส่งเสริมการศึกษาภาคบังคับให้มีคุณภาพและกระจายโอกาสให้ได้รับการเรียนรู้ทุกระดับ

## ๗. ด้านการจัดระเบียบชุมชน/สังคมและการรักษาความสงบเรียบร้อย

### แนวทางการพัฒนา

- ๗.๑ ส่งเสริมการปกครองระบอบประชาธิปไตยอันมีพระมหากษัตริย์ทรงเป็นประมุข ตลอดจนการ มีส่วนร่วมของประชาชนและกระบวนการประชาสังคม และการเมืองภาคประชาชน
- ๗.๒ สร้างสภาพแวดล้อมเมืองและชุมชนให้สวยงามน่าอยู่
- ๗.๓ พัฒนาและส่งเสริมกระบวนการมีส่วนร่วมของประชาชนในการบริหารจัดการบ้านเมืองที่ดี
- ๗.๔ ส่งเสริมสนับสนุนการป้องกันและบรรเทาสาธารณภัยแก่ประชาชนและผู้ประสบภัย
- ๗.๕ การเพิ่มประสิทธิภาพการปฏิบัติราชการและการบริการประชาชน โดยยึดหลักธรรมาภิบาล
- ๗.๖ บูรณาการการทำงานร่วมกับองค์กรปกครองส่วนท้องถิ่นอื่น ภาครัฐ ภาคเอกชน และ หน่วยงานอื่น
- ๗.๗ ส่งเสริมและสนับสนุนการให้สื่อในชุมชนท้องถิ่นเพื่อประสานการพัฒนา สร้างความเข้าใจและความร่วมมือในการพัฒนาท้องถิ่น
- ๗.๘ ส่งเสริมการบังคับใช้กฎหมายในการดูแลคุ้มครองพื้นที่สาธารณประโยชน์
- ๗.๙ ส่งเสริมความเข้มแข็งของภาคพลเมืองประชาสังคม สนับสนุนการจัดตั้งและพัฒนาเครือข่าย องค์กรชุมชน สภา องค์กรชุมชน/ตำบล และเครือข่ายประชาสังคม
- ๗.๑๐ สนับสนุนป้องกันชีวิตและทรัพย์สินของประชาชนเครือข่ายหมู่บ้านตำบลและอำเภอ

## ๘. ด้านการประชาสัมพันธ์และการสื่อสาร

### แนวทางการพัฒนา

- ๘.๑ ส่งเสริมและสนับสนุนพัฒนาให้มีสถานีวิทยุชุมชนเครือข่ายและกลไกการจัดการทุกระดับ
- ๘.๒ ส่งเสริมให้มีทีวีชุมชนท้องถิ่น เครือข่ายและกลไกการจัดการทุกระดับ
- ๘.๓ ส่งเสริมสนับสนุนและพัฒนากระบวนการประชาสัมพันธ์โดยการสร้างเครือข่ายกลไกการจัดการเชื่อมโยงสื่อกระแสหลัก
- ๘.๔ ส่งเสริมสนับสนุนสื่อศิลปวัฒนธรรมทุกพื้นที่โดยการสร้างกลไกการจัดการทุกระดับ

- ๘.๕ ส่งเสริมสนับสนุนสื่อสังคมทุกพื้นที่โดยการสร้างกลไกการจัดการทุกระดับ
- ๘.๖ ส่งเสริมสนับสนุนสื่อให้มีทุกช่องทางหลากหลายสอดคล้องกับพื้นที่จัดให้มีกลไกการจัดการทุกระดับ

#### ๙.ด้านการบริหารจัดการตามหลักธรรมาภิบาล ( Good Governance )

##### แนวทางการพัฒนา

- ๙.๑ การพัฒนาบุคลากร พัฒนางองค์กร เพื่อให้ทันต่อเหตุการณ์/ทันต่อโลก
- ๙.๒ การป้องกันปราบปรามการทุจริต ทุกรูปแบบ
- ๙.๓ ส่งเสริมสนับสนุนบูรณาการร่วมกับหน่วยงานต่างๆ ให้มีการบริหารจัดการตามหลักธรรมาภิบาล

#### ยุทธศาสตร์ขององค์กรปกครองส่วนท้องถิ่น

##### วิสัยทัศน์

“คุณภาพชีวิตสดใส ผลผลิตปลอดภัย วัฒนธรรมไทยยั่งยืน”

##### พันธกิจ

- ๑. ส่งเสริมสนับสนุนการศึกษาในทุกระดับชั้น
- ๒. ส่งเสริมประเพณีวัฒนธรรมท้องถิ่น
- ๓. พัฒนาอนุรักษ์ ทรัพยากรธรรมชาติและสิ่งแวดล้อม
- ๔. ส่งเสริม พัฒนา ปรับปรุง ผลผลิตทางด้านเกษตรให้ดีขึ้นคุณภาพ
- ๕. พัฒนาคุณภาพของชีวิต ให้ดีและมั่นคง
- ๖. ปรับปรุง พัฒนา โครงสร้างพื้นฐานให้ดีเพียงพอและปลอดภัย

##### ยุทธศาสตร์

#### ๑. ยุทธศาสตร์ด้านการบริหารจัดการศึกษาและพัฒนาคุณภาพชีวิต

##### แนวทางการพัฒนา

- ๑.๑ พัฒนา ส่งเสริม สนับสนุน ให้มีการพัฒนาศูนย์เด็กเล็กในความรับผิดชอบให้มีมาตรฐานที่สูงขึ้น
- ๑.๒ ส่งเสริม สนับสนุน การศึกษา ในทุกระดับชั้น
- ๑.๓ ส่งเสริม สนับสนุนและปลูกฝังค่านิยมที่ดีต่อการเล่นกีฬา
- ๑.๔ พัฒนาส่งเสริมและสนับสนุนการสืบสานวัฒนธรรมประเพณีที่สำคัญ
- ๑.๕ พัฒนาส่งเสริมและสนับสนุน การช่วยเหลือ สงเคราะห์และสวัสดิการ แก่เด็กและเยาวชนผู้สูงอายุและผู้ด้อยโอกาสทางสังคม

## อย่างยั่งยืน

### ๒. ยุทธศาสตร์ด้านบริหารจัดการสิ่งแวดล้อม การเสริมสร้างเศรษฐกิจสังคมที่มีความสุข

#### แนวทางการพัฒนา

- ๒.๑ ป้องกันและแก้ไขปัญหายาเสพติดให้หมดไปจากชุมชน
- ๒.๒ ส่งเสริมสนับสนุนการพัฒนาสังคมที่สอดคล้องกับทิศทางของการสร้างสุขภาวะแบบปองคร่วมการสร้างสังคมที่อยู่ดีมีสุข มีความเป็นชุมชนน่าอยู่ ประชาชนมีความปลอดภัยในชีวิตและทรัพย์สินการป้องกันและบรรเทาสาธารณภัยต่าง ๆ
- ๒.๓ ส่งเสริมสนับสนุนการเกษตรแบบผสมผสาน เกษตรทางเลือกและเกษตรอินทรีย์ รวมทั้งส่งเสริมกระบวนการเรียนรู้แก่เกษตรกร
- ๒.๔ ส่งเสริมอาชีพและพัฒนาฝีมือแรงงานและเพิ่มรายได้ให้แก่ประชาชน โดยยึดแนวเศรษฐกิจพอเพียง ตามแนวพระราชดำริของพระบาทสมเด็จพระเจ้าอยู่หัว
- ๒.๕ ส่งเสริมให้มีการรวมกลุ่มจัดตั้งกลุ่มอาชีพต่าง ๆ โดยรวมกับหน่วยงานที่เกี่ยวข้อง เพื่อศึกษาแนวทางแก้ไข ตลอดจนกำหนดยุทธศาสตร์ให้ดำเนินการอย่างมีระบบ และสามารถสร้างเครือข่ายร่วมกับตำบลอื่น
- ๒.๖ สร้างจิตสำนึกให้แก่ประชาชนในการร่วมกัน บำบัดน้ำเสีย และขยะมูลฝอยในครัวเรือน
- ๒.๗ ปรับปรุง พื้นที่กำจัดขยะมูลฝอย
- ๒.๘ ส่งเสริมการคัดแยกขยะชุมชนและโรงเรียน
- ๒.๙ สนับสนุนการปรับปรุงสวนสาธารณะเพื่อปรับปรุงภูมิทัศน์และทรัพยากรธรรมชาติ
- ๒.๑๐ บริหารจัดการทรัพยากรธรรมชาติและสิ่งแวดล้อม โดยส่งเสริมให้มีการปลูกป่าชุมชน
- ๒.๑๑ ควบคุมกิจการที่เป็นอันตรายต่อสุขภาพของประชาชน

### ๓. ยุทธศาสตร์ด้านโครงสร้างพื้นฐานและพัฒนาสังคมที่มีความสุขอย่างยั่งยืน

#### แนวทางการพัฒนา

- ๓.๑ ดำเนินการก่อสร้าง พัฒนา ปรับปรุง ซ่อมแซมถนนให้เป็นถนนที่ประชาชนสามารถใช้ได้สะดวกปลอดภัย
- ๓.๒ ดำเนินการก่อสร้าง พัฒนา ปรับปรุง ซ่อมแซมระบบน้ำประปาให้สะอาดเพียงพอและปลอดภัยในการอุปโภคและบริโภค
- ๓.๓ ปรับปรุงดูแลรักษาแหล่งน้ำ เพื่อการเกษตรให้ดีและเพียงพอแก่ความต้องการ
- ๓.๔ ขยายเขตไฟฟ้าสาธารณะ เพื่ออำนวยความสะดวกแก่ประชาชนรวมถึงพัฒนาระบบไฟฟ้าให้เพียงพอแก่ความต้องการของประชาชน
- ๓.๕ รณรงค์และสร้างจิตสำนึกแก่ประชาชนให้เห็นคุณค่า หวงแหนทรัพยากรธรรมชาติในชุมชนและร่วมกันอนุรักษ์สิ่งแวดล้อมโดยเฉพาะทรัพยากรธรรมชาติในชุมชนและร่วมกันอนุรักษ์ สิ่งแวดล้อมโดยเฉพาะทรัพยากรแหล่งน้ำ

#### ๔. ยุทธศาสตร์ด้านการพัฒนาทรัพยากรมนุษย์และการเมืองการบริหาร

##### แนวทางการพัฒนา

- ๔.๑ ปรับปรุงบรรยากาศที่ทำการ เทศบาลให้ดีและเหมาะสม
- ๔.๒ การบริหารงานตามหลักธรรมาภิบาล
- ๔.๓ การพัฒนาคุณภาพของข้าราชการ พนักงานและระบบเทคโนโลยีให้มีประสิทธิภาพในการบริการประชาชนได้รวดเร็วเสมอภาคและเป็นธรรม
- ๔.๔ การพัฒนาส่งเสริมและสนับสนุนประชาชนให้เข้ามามีส่วนร่วมในการบริหารจัดการท้องถิ่นของตนเอง

##### เป้าประสงค์

๑. ส่งเสริมการศึกษาและพัฒนาความรู้ให้กับเด็กเยาวชน
๒. เพิ่มช่องทางในการรับรู้ข้อมูลข่าวสารให้แก่ประชาชน
๓. สนับสนุนการมีส่วนร่วมของประชาชนในทางการเมือง
๔. รณรงค์ป้องกันและแก้ไขปัญหายาเสพติด
๕. การพัฒนาสาธารณสุขมูลฐานและการป้องกันโรค
๖. การป้องกันและบรรเทาสาธารณภัย
๗. เพื่อเตรียมความพร้อมให้กับทุกภาคส่วนทั้งภาครัฐ เอกชน องค์กรชุมชน และประชาชนทุกคน ให้มีความรู้เพื่อเตรียมความพร้อมสู่ประชาคมอาเซียน (AEC)
๘. การได้รับบริการด้านโครงสร้างพื้นฐานให้มีความสะดวกและรวดเร็ว
๙. ประชาชนมีความรู้และบำรุงรักษาศิลปวัฒนธรรมอันดีงาม
๑๐. เพื่อส่งเสริมให้ประชาชนมีส่วนร่วมในการอนุรักษ์ทรัพยากรธรรมชาติและสิ่งแวดล้อมในชุมชนให้น่าอยู่
๑๑. ส่งเสริมและสนับสนุนสร้างการแข่งขันแก่กลุ่มเกษตรกรและกลุ่มอาชีพต่างในท้องถิ่น
๑๒. ส่งเสริมและสนับสนุนให้ประชาชนมีรายได้เพิ่มและลดรายจ่าย ตามแนวปรัชญาเศรษฐกิจพอเพียงสามารถพึ่งตนเองได้
๑๓. ส่งเสริมและพัฒนาให้ประชาชนมีคุณภาพชีวิตที่ดี
๑๔. เพื่อพัฒนาระบบการบริหารกิจการบ้านเมืองที่ดีตามหลักธรรมาภิบาลอย่างมีประสิทธิภาพ
๑๕. เพื่อให้ประชาชนมีส่วนร่วมในการบริหารท้องถิ่น

##### ตัวชี้วัด

๑. ในพื้นที่เทศบาลตำบลหนองแวงแก้มหอม มีโครงสร้างพื้นฐานให้ประชาชนได้ใช้บริการร้อยละ ๘๐
๒. ประชาชนมีความรู้มากขึ้นร้อยละ ๘๐ และศิลปวัฒนธรรมอันดียังคงอยู่
๓. ประชาชนมีคุณภาพชีวิตที่ดีขึ้นร้อยละ ๑๐
๔. หมู่บ้านในพื้นที่มีรายได้เพิ่มขึ้นในอัตราร้อยละ ๕ และพึ่งตนเองได้มากขึ้น

๕. ประชาชนได้รับความมั่นคงและความปลอดภัยในการดำรงชีวิตร้อยละ ๘๐
๖. ประชาชนมีส่วนร่วมในการบริหารท้องถิ่นร้อยละ ๘๐
- ๗) การบริการจัดการของเทศบาล มีผลการปฏิบัติงานที่มีประสิทธิภาพสูง  
ร้อยละ ๖๐

#### ค่าเป้าหมาย

๑. ด้านการได้รับบริการด้านโครงสร้างพื้นฐานให้มีความสะดวกและรวดเร็ว
๒. ประชาชนมีความรู้และบำรุงรักษาศิลปวัฒนธรรมอันดีงาม
๓. ประชาชนมีศักยภาพมีรายได้เพียงพอสามารถพึ่งตนเองได้
๔. มลภาวะและสิ่งแวดล้อมไม่เป็นพิษทำให้ชุมชนน่าอยู่อย่างสงบสุข
๕. การบริหารจัดการภาครัฐที่ดีและมีส่วนร่วมจากทุกภาคส่วน

#### กลยุทธ์

๑. ส่งเสริมและพัฒนาระบบการศึกษา บุคลากรด้านการศึกษา ครู นักเรียน ให้เป็นผู้มีคุณภาพมีทักษะและศักยภาพตามมาตรฐานสากล รองรับประชาคมอาเซียน
๒. ส่งเสริมชุมชนให้เข้มแข็ง พัฒนาบทบาทของผู้นำชุมชน คณะกรรมการหมู่บ้านและชุมชน ให้พัฒนาบทบาทและคุณภาพชีวิตของเด็ก เยาวชน สตรี ผู้สูงอายุ ผู้พิการ ผู้ด้อยโอกาส ประชาชน และคุ้มครองสิทธิเสรีภาพของประชาชน พัฒนาคูณภาพและศักยภาพตามความสามารถของแรงงานในท้องถิ่น
๓. ป้องกันและแก้ไขปัญหาการเสพ การผลิตและการจำหน่ายยาเสพติดในทุกระดับ
๔. ส่งเสริมสนับสนุนการวางระบบการพัฒนาด้านโครงสร้างพื้นฐานให้สอดคล้องกับความต้องการจำเป็นและความต้องการของประชาชน ก่อสร้าง ปรับปรุงเส้นทางคมนาคมอย่างทั่วถึง
๕. ปรับปรุงโครงสร้างการบริหารงาน นำระบบสารสนเทศมาใช้ในการบริหารงานภายในองค์กรสนับสนุนบุคลากรในสังกัดให้ได้รับการศึกษาอบรม เพิ่มพูนความรู้
๖. เพิ่มประสิทธิภาพในการปฏิบัติราชการ
๗. พัฒนาฟื้นฟูและอนุรักษ์ธรรมชาติ สิ่งแวดล้อม แหล่งน้ำ ลุ่มน้ำลำคลองและป่าไม้ให้มีความอุดมสมบูรณ์ สร้างจิตสำนึกเพื่อป้องกันและแก้ไขปัญหามลพิษและปัญหาสิ่งแวดล้อมของชุมชน จัดทำระบบกำจัดขยะรวม และจัดการขยะมูลฝอยและสิ่งปฏิกูล

#### จุดยืนทางยุทธศาสตร์

๑. การพัฒนาชุมชนให้น่าอยู่มีความเข้มแข็ง โดยได้รับการสาธารณสุขด้านโครงสร้างพื้นฐานที่จำเป็นเพื่อรองรับการขยายตัวของชุมชนและเศรษฐกิจ
๒. การพัฒนาระบบการศึกษาและส่งเสริมศิลปวัฒนธรรมท้องถิ่น
๓. ส่งเสริมและพัฒนาศักยภาพคนและความเข้มแข็งของชุมชนในการพึ่งตนเอง
๔. การพัฒนาระบบการบริหารจัดการภาครัฐที่ดีและมีส่วนร่วมจากทุกภาคส่วน

ยุทธศาสตร์การพัฒนาขององค์กรปกครองส่วนท้องถิ่น  
Strategy Map

วิสัยทัศน์

“หนองแวงแก้มหอมน่าอยู่ ยึดหลักปรัชญาเศรษฐกิจพอเพียง สู่คุณภาพชีวิตที่ดีของประชาชน”

ยุทธศาสตร์

ยุทธศาสตร์ที่ ๑ เสริมสร้างบ้านเมืองให้น่าอยู่ชุมชนและครอบครัวเข้มแข็งมีคุณภาพชีวิตที่ดี  
ยุทธศาสตร์ที่ ๒ การพัฒนาด้านส่งเสริมการท่องเที่ยวการบริหารจัดการและอนุรักษ์ทรัพยากรธรรมชาติและสิ่งแวดล้อม  
ยุทธศาสตร์ที่ ๓ การพัฒนาด้านการศึกษาและกีฬา  
ยุทธศาสตร์ที่ ๔ การพัฒนาด้านโครงสร้างพื้นฐาน  
ยุทธศาสตร์ที่ ๕ การพัฒนาสังคมและคุณภาพชีวิต  
ยุทธศาสตร์ที่ ๖ การพัฒนาด้านการบริหารจัดการแบบบูรณาการ

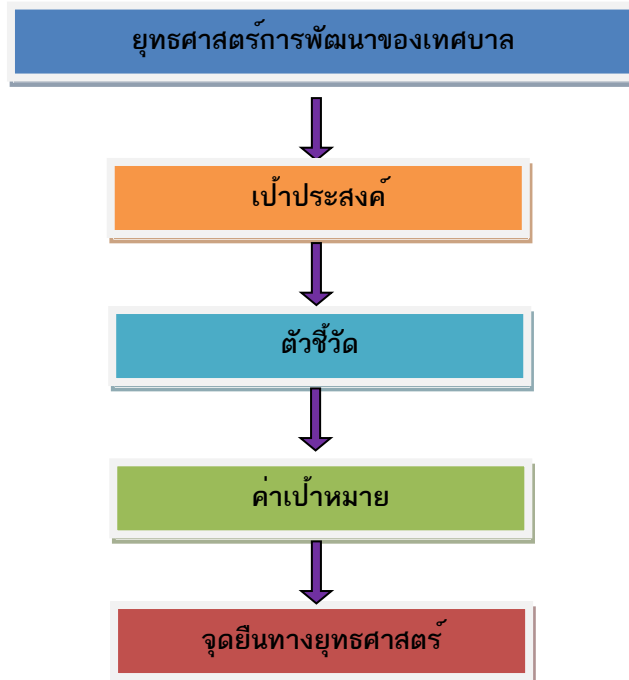
พันธกิจ

พันธกิจที่ ๑ ส่งเสริมและสนับสนุนให้ประชาชนนำแนวทางปรัชญาเศรษฐกิจพอเพียงในการดำรงชีวิต  
พันธกิจที่ ๒ ส่งเสริมความปลอดภัยและคุณภาพชีวิตของประชาชน  
พันธกิจที่ ๓ ก่อสร้าง ซ่อมแซม ปรับปรุง พัฒนาระบบการคมนาคม ระบบสาธารณูปโภคให้ได้มาตรฐานตามความต้องการของประชาชน  
พันธกิจที่ ๔ พัฒนาแหล่งน้ำ ปรับปรุง ซ่อมแซมเพื่ออุปโภคและบริโภคแก่ประชาชน  
พันธกิจที่ ๕ พัฒนาบุคลากรในองค์กรตามหลักธรรมาภิบาลและการบริหารกิจการบ้านเมืองที่ดี  
พันธกิจที่ ๖ ส่งเสริมและสนับสนุนการอนุรักษ์ทรัพยากรธรรมชาติและสิ่งแวดล้อม  
พันธกิจที่ ๗ ส่งเสริมและสนับสนุนการอนุรักษ์ประเพณี ภูมิปัญญาท้องถิ่นและวัฒนธรรมในชุมชน  
พันธกิจที่ ๘ ส่งเสริมการป้องกันและดูแลสุขภาพของประชาชน การป้องกันโรคติดต่อในชุมชน

เป้าประสงค์

๑. ประชาชนนำหลักปรัชญาเศรษฐกิจพอเพียงมาใช้ในการดำรงชีวิตอย่างทั่วถึง  
๒. ประชาชนมีความปลอดภัยในชีวิตและทรัพย์สิน  
๓. มีระบบการคมนาคม ระบบสาธารณูปโภคครบทุกหมู่บ้าน  
๔. ประชาชนมีน้ำเพื่ออุปโภค บริโภคตลอดทั้งปี  
๕. ประชาชนมีส่วนร่วมการแสดงความคิดเห็นการบริหารงานส่วนท้องถิ่น  
๖. ประชาชนให้ความสำคัญต่อทรัพยากรธรรมชาติและสิ่งแวดล้อม  
๗. เด็กก่อนวัยเรียนได้รับการศึกษาครบถ้วน บำรุงอนุรักษ์รักษาประเพณีท้องถิ่น  
๘. ประชาชนมีสุขภาพแข็งแรง ห่างไกลโรคติดต่อ

## ความเชื่อมโยงของยุทธศาสตร์ในภาพรวม



## การวิเคราะห์เพื่อพัฒนาท้องถิ่น

### การวิเคราะห์กรอบการจัดทำยุทธศาสตร์ขององค์กรปกครองส่วนท้องถิ่น

ในการจัดทำแผนพัฒนาท้องถิ่นของเทศบาล ได้ใช้การวิเคราะห์ SWOT Analysis/Demand (Demand Analysis)/Global Demand และ Trend ปัจจัยและสถานการณ์การเปลี่ยนแปลงที่มีผลต่อการพัฒนาอย่างน้อยต้องประกอบด้วย การวิเคราะห์ศักยภาพด้านเศรษฐกิจ ด้านสังคม ด้านทรัพยากรธรรมชาติและสิ่งแวดล้อม ซึ่งมีรายละเอียดดังนี้



จุดแข็ง (Strength)		จุดอ่อน (Weakness)	
S๑	มีคำสั่งแบ่งโครงสร้างของเทศบาลตำบล หนองแวงแก้มหอมชัดเจน ครอบคลุมอำนาจ หน้าที่ตามภารกิจ และสามารถเปลี่ยนแปลง ปรับปรุงได้ตามภารกิจที่ได้รับเพิ่มขึ้นหรือถ่าย โอน	W๑	บุคลากรเทศบาลยังขาดแคลนไม่เพียงพอต่อการ บริหารงาน
S๒	มีแผนพัฒนาที่ชัดเจน และมีการบูรณาการ จัดทำแผน การทำงาน ร่วมกับหน่วยงาน หรือส่วนราชการอื่น	W๒	ความต้องการ และคาดหวังของประชาชนมีสูงต่อ เทศบาลตำบลหนองแวงแก้มหอมในการแก้ไข ปัญหาความเดือดร้อนแต่เทศบาลมีงบประมาณ
S๓	มีคำสั่งแบ่งงานหรือการมอบอำนาจ การบริหารงานตามลำดับชั้น	W๓	คนในท้องถิ่นมีปัญหาหนี้สินอันเนื่องจากการ ประกอบอาชีพหรือการดำรงชีวิตประจำวัน
S๔	ผู้บริหารท้องถิ่นกำหนดนโยบายได้เองภายใต้ กรอบของกฎหมาย	W๔	พื้นที่ตำบลมีรถโดยสารประจำทางน้อยทำให้ ประชาชนผู้มีรายได้น้อยเดินทางไม่สะดวก ประชาชนจะใช้รถส่วนตัว
S๕	มีเทศบัญญัติงบประมาณรายจ่ายเป็นของตนเอง ซึ่งเป็นเครื่องมือในการตอบสนองความต้องการ ของประชาชนในเทศบาล	W๕	มีระเบียบ/กฎหมายใหม่ๆ จำนวนมากทำให้ทำให้ การปฏิบัติของบุคลากรไม่ทันต่อเหตุการณ์
S๖	สภาเทศบาลสามารถออกข้อบัญญัติได้เอง ภายใต้กรอบกฎหมาย	W๖	บุคลากรมีน้อย ทำให้ต้องรับผิดชอบงานหลายอย่าง เกิดการงานไม่มีความต่อเนื่อง
S๗	สามารถจัดกรอบอัตรากำลังได้เองตามภารกิจ และกำลังงบประมาณ	W๗	ขาดแคลนน้ำใช้อุปโภค บริโภค และเพื่อการเกษตร ในฤดูแล้ง
S๘	ผู้บริหารและฝ่ายนิติบัญญัติมาจากการเลือกตั้ง ของประชาชนโดยตรงทำให้เข้าใจปัญหาความ เดือดร้อน และความต้องการของประชาชนอย่าง แท้จริง	W๘	การแพร่ระบาดของยาเสพติด

จุดแข็ง (Strength)		จุดอ่อน (Weakness)	
S๙	มีรายได้จากเงินอุดหนุนทั่วไป และจากการจัดเก็บรายได้เป็นของตนเอง ทำให้คล่องตัวในการบริหารงาน	W๙	การมีส่วนร่วมของประชาชนในการจัดทำแผน และความไม่เข้าใจสิทธิในการแสดงออกความคิดเห็น
S๑๐	มีเครื่องมือเครื่องใช้ในการปฏิบัติงานอย่างเพียงพอและทันสมัย	W๑๐	ประชาชนยังมีระบบความคิด หรือการประกอบอาชีพแบบเดิมๆ เช่น การปลูกพืชเชิงเดี่ยว การใช้สารเคมี
S๑๒	เป็นหน่วยงานที่มีความใกล้ชิดกับประชาชนมากที่สุด และสามารถแก้ไขปัญหาได้อย่างรวดเร็ว	W๑๒	งบประมาณค่อนข้างน้อย ทำให้ตอบสนองต่อความต้องการของประชาชนยังไม่เพียงพอ
S๑๓	สภาพของพื้นดิน มีคุณภาพค่อนข้างสมบูรณ์ เหมาะกับการปลูกพืชได้ทุกชนิด	W๑๓	ระบบข้อมูลไม่เป็นปัจจุบัน หรือไม่ครบถ้วนครอบคลุมในทุกด้าน
S๑๔	กลุ่มองค์กรภาคประชาชนที่เข้มแข็ง และมีการทำงานในระบบของเครือข่าย	W๑๔	ขาดการอนุรักษ์ในขนบธรรมเนียมประเพณี และภูมิปัญญาท้องถิ่น
S๑๕	มีการจัดส่งบุคลากรเข้ารับการฝึกอบรมอย่างต่อเนื่อง	W๑๕	เยาวชนขาดความตระหนักในการเข้าไปมีส่วนร่วมในกิจกรรมทางศาสนา
S๑๖	มีระบบสื่อสารและระบบสารสนเทศที่เหมาะสม	W๑๖	ประชาชนขาดความตระหนักในการดูแลและบำรุงรักษาสิ่งแวดล้อมและทรัพยากรธรรมชาติ
S๑๗	ผู้นำ ผู้บริหาร สนับสนุนแนวคิดและกำหนดนโยบายการพัฒนาในด้านการเมือง การบริหาร และการพัฒนาบุคลากรท้องถิ่น	W๑๗	อาชีพหลักของคนในชุมชนส่วนใหญ่ทำการเกษตร ต้องอาศัยแหล่งน้ำจากธรรมชาติซึ่งบางครั้งไม่เพียงพอ
S๑๘	มีกลไกการบริหารราชการ ประชาคม ภาคประชาชนในทุกชุมชน		

โอกาส (Opportunity)		ภัยคุกคาม (Threat)	
O๑	มีแนวโน้มได้รับการถ่ายโอนภารกิจเพิ่มมากขึ้นตามแผนกฎหมายกระจายอำนาจ	T๑	อำนาจหน้าที่ตามแผนกระจายอำนาจ บางภารกิจยังไม่มี ความชัดเจน
O๒	แนวโน้มของรายได้ที่ได้รับจัดสรรมากขึ้นตามลำดับแผนกระจายอำนาจ และการจัดเก็บรายได้เองของเทศบาล	T๒	การให้ความอิสระเทศบาลจากส่วนกลางยังไม่เต็มที่ ยังต้องอยู่ภายใต้การกำกับ ควบคุมดูแลจาก ส่วนภูมิภาค
O๓	สามารถหาแรงงานได้ง่าย ราคาถูก จากประเทศเพื่อนบ้าน	T๓	การจัดสรรงบประมาณจากรัฐยังไม่เพียงพอ กับภารกิจที่ถ่ายโอนให้กับท้องถิ่น
O๔	กฎหมายกระจายอำนาจ เอื้อต่อการบริหารงาน ของเทศบาล	T๔	ภาคเกษตรกรรมมีปัญหาหนี้สิน ขาดทุนคุณภาพต่ำ ผลผลิตทางเกษตรส่วนใหญ่มี ราคาตกต่ำ
O๕	ความก้าวหน้าด้านเทคโนโลยีทำให้มีความสะดวกคล่องตัว และมีประสิทธิภาพในการทำงานมากขึ้น	T๕	น้ำมันมีราคาแพงอย่างต่อเนื่อง
O๖	ประชาชนมีความสมัครสมานสามัคคีกันดี มีความขัดแย้งทางการเมือง ทางความคิดเห็นน้อย	T๖	การอพยพแรงงานของคนในพื้นที่ เนื่องจากแหล่งงานรองรับไม่เพียงพอ
O๗	มีวัด สามารถพัฒนาเสริมสร้างความพร้อมให้ เป็นแหล่งพัฒนาคุณธรรม จริยธรรมของเยาวชน และประชาชนในตำบล	T๗	ประชาชนไม่ให้ความสำคัญในการศึกษาของบุตร - หลาน ให้ได้รับการศึกษาในระดับอุดมศึกษา
O๘	มีสถานศึกษาอยู่ในพื้นที่ ตั้งแต่ เด็กก่อนวัยเรียนถึง มัธยมศึกษาตอนต้น และมีศูนย์การเรียนรู้ นอก ระบบ ซึ่งมีความพร้อม มีศักยภาพในการจัดการศึกษาอย่างทั่วถึง	T๘	ภัยธรรมชาติเนื่องจากพื้นที่ของตำบลมีลักษณะแหล่งต้นน้ำ ฤดูฝนมีน้ำท่วม ฤดูแล้งมีภัยแล้งขาดน้ำเพื่อการอุปโภคบริโภค
O๙	มีโรงพยาบาลส่งเสริมสุขภาพชุมชนครอบคลุม ทั้งพื้นที่อย่างเพียงพอ รวมถึงการให้บริการฟรี ในเรื่องรับส่งผู้ป่วยฉุกเฉิน หรือตามแพทย์นัด	T๙	ความไม่มั่นคงทางการเมืองระดับชาติมีผลต่อการจัดสรรงบประมาณของเทศบาล
O๑๐	การแก้ไขปัญหาความยากจนและปัญหายาเสพติดตามนโยบายรัฐบาล จังหวัด และอำเภอสอดคล้องกับนโยบายและยุทธศาสตร์ของเทศบาล	T๑๐	ผลจากการถ่ายโอนภารกิจทำให้มีงาน/หน้าที่เพิ่มขึ้นแต่ไม่มีบุคลากรมารองรับ

โอกาส (Opportunity)		ภัยคุกคาม (Threat)	
O๑๑	นำข้อมูลจากการจัดทำเวทีประชาคมจัดทำโครงการ/กิจกรรมหรือสนับสนุนด้านต่าง ๆ เพื่อตอบสนองความต้องการของชุมชน	T๑๑	สภาพการณ์ทางเศรษฐกิจและการเปลี่ยนแปลงทางการเมืองส่งผลกระทบต่อการพัฒนาท้องถิ่น
O๑๒	มีความหลากหลายทางวัฒนธรรมทางสังคมอยู่เย็นเป็นสุขร่วมกันใช้สันติวิธีเป็นแนวทางในการแก้ไขปัญหา	T๑๓	ขาดความรู้ความเข้าใจเรื่องประชาคมอาเซียน
O๑๓	มีความเข้มแข็งทางการเมืองในระดับท้องถิ่นทำให้การบริหารจัดการมีความต่อเนื่อง		

### การประเมินสถานการณ์สภาพแวดล้อมภายนอกที่เกี่ยวข้อง

ในการจัดทำแผนพัฒนาท้องถิ่นของเทศบาล นั้น ได้ทำการประเมินสถานการณ์สภาพแวดล้อมภายนอกที่เกี่ยวข้อง ซึ่งมีรายละเอียดดังนี้

ด้าน	สถานการณ์สภาพแวดล้อมภายนอกที่เกี่ยวข้อง	ขอบข่ายและปริมาณของปัญหา/ความต้องการ	พื้นที่เป้าหมาย/กลุ่มเป้าหมาย	ความคาดหวังและแนวโน้มอนาคต
๑. โครงการสร้างพื้นฐาน	๑. ไฟฟ้าส่องสว่างทางและที่สาธารณะยังไม่สามารถดำเนินการครอบคลุมพื้นที่ได้ทั้งหมด	- ไฟฟ้า	- ทางและที่สาธารณะในเขตเทศบาล	- ทางและที่สาธารณะมีแสงสว่างเพียงพอประชาชนได้รับความสะดวกในการสัญจรไปมาและป้องกันการเกิดอาชญากรรมได้
	๒. ประชาชนต้องการเส้นทางในการสัญจรไปมาเพิ่มมากขึ้นและเทศบาลไม่สามารถดำเนินการได้เนื่องจากพื้นที่ยังไม่เป็นที่สาธารณะ จะดำเนินการได้ก็ต่อเมื่อต้องเป็นที่สาธารณะ	- เส้นทางคมนาคม	- เส้นทางคมนาคมที่เป็นสาธารณะและประชาชนมีความต้องการให้ดำเนินการ	- มีเส้นทางในการคมนาคมเพียงพอและประชาชนได้รับความสะดวกในการสัญจรไปมา

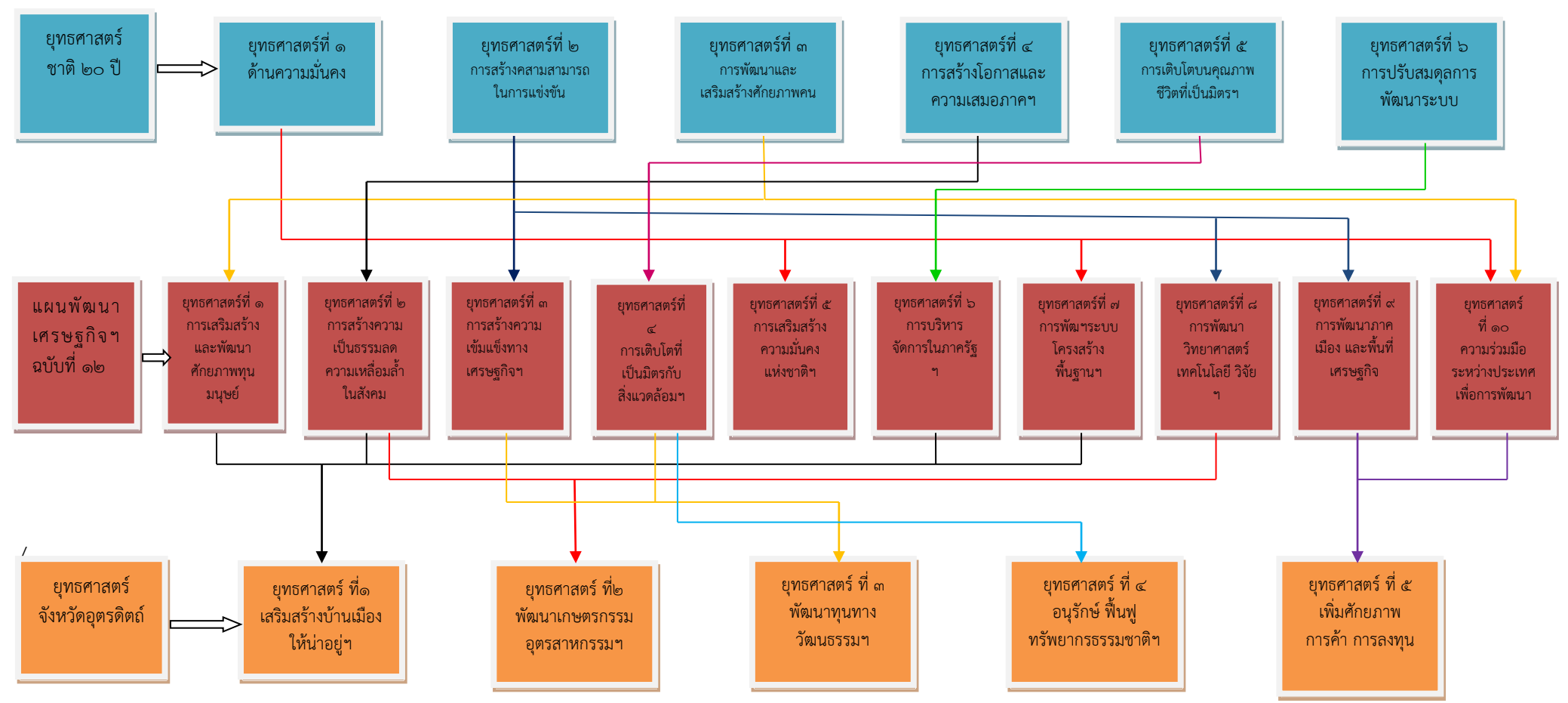
ด้าน	สถานการณ์ภาพแวดล้อม ภายนอกที่เกี่ยวข้อง	ขอบข่ายและปริมาณ ของปัญหา/ ความต้องการ	พื้นที่เป้าหมาย/ กลุ่มเป้าหมาย	ความคาดหวังและ แนวโน้มนาคต
๒. ด้านงานส่งเสริม คุณภาพชีวิต	๑. ประชาชนในพื้นที่บาง รายมีที่อยู่อาศัยไม่มั่นคง แข็งแรง	- ที่อยู่อาศัย	- ประชาชนในพื้นที่ ที่ได้รับความเดือน ร้อนเรื่องที่อยู่อาศัย	- ประชาชนในพื้นที่ ได้รับความช่วยเหลือ ซ่อมแซมที่อยู่อาศัย ให้มั่นคงแข็งแรง
	๒. การศึกษาสื่อการเรียน การสอนยังไม่พอเพียง เด็ก นักเรียนไม่ได้รับการศึกษา ต่อในระดับที่สูงกว่าชั้น พื้นฐาน และขาด งบประมาณในการศึกษา ครอบครัวยากจน	- สังคมในชุมชน	- เด็กนักเรียนในเขต เทศบาล	- มีสื่อการเรียนการ สอนที่พอเพียง เด็ก นักเรียนได้รับการ ศึกษาที่สูงขึ้น มี งบประมาณในการ ศึกษาเล่าเรียน
	๓. เด็กและผู้สูงอายุบาง ครอบครัว ผู้สูงอายุอยู่ตาม ลำพัง และรับภาระในการ ดูแลเด็ก		- ผู้สูงอายุและเด็กใน เขตเทศบาล	- ผู้สูงอายุและเด็ก ได้รับการดูแลที่ดี

ด้าน	สถานการณ์ภาพแวดล้อม ภายนอกที่เกี่ยวข้อง	ขอบข่ายและ ปริมาณของ ปัญหา/ ความต้องการ	พื้นที่เป้าหมาย/ กลุ่มเป้าหมาย	ความ คาดหวังและ แนวโน้ม อนาคต
๓. ด้านการ วางแผน การ ส่งเสริมการ ลงทุน พาณิช ยกรรมและ การท่องเที่ยว	๑. ขาดแหล่งเงินลงทุนในการทำกิจการและประกอบ อาชีพ	- การลงทุน	- ประชาชนในเขต เทศบาล	- มีแหล่ง เงินทุนในการ ทำกิจการและ ประกอบ อาชีพ
	๒. ผลผลิตทางการเกษตรราคาตกต่ำระยะทางในการ ขนส่งผลผลิตไกลจากแหล่งรับซื้อ		- เกษตรกรใน พื้นที่	- ผลผลิตมี ราคาสูงขึ้น
	๓. คริวเรือไม่มีรายได้เฉลี่ยต่อปี ต่ำกว่า ๓๐,๐๐๐ บาท จำนวน ๒๐ คริวเรือ		- ประชาชนที่มี รายได้ต่ำกว่า เกณฑ์มาตรฐาน	- ไม่มี คริวเรือที่ตก เกณฑ์ มาตรฐาน รายได้
	๔. ในเขตเทศบาล ไม่มีแหล่งท่องเที่ยวและกิจกรรมการ ท่องเที่ยว	- การท่องเที่ยว	- ในเขตเทศบาล	- มีแหล่งทอ งเที่ยวในเขต เทศบาล และ ส่งเสริม กิจกรรมการ ท่องเที่ยวเพิ่ม มากขึ้น
๔. ด้านการ จัดระเบียบ ชุมชนและ การรักษา ความสงบ เรียบร้อย	๑. การจราจรบนถนนมีเพิ่มมากขึ้นอาจทำให้เกิดอุบัติเหตุ ขึ้นได้	- การจราจร	ประชาชนที่สัญจร ไปมาบนถนน	มีระบบ ควบคุม การจราจร เช่น ติดตั้ง สัญญาณไฟ กระพริบเพื่อ เตือนให้ ระมัดระวัง

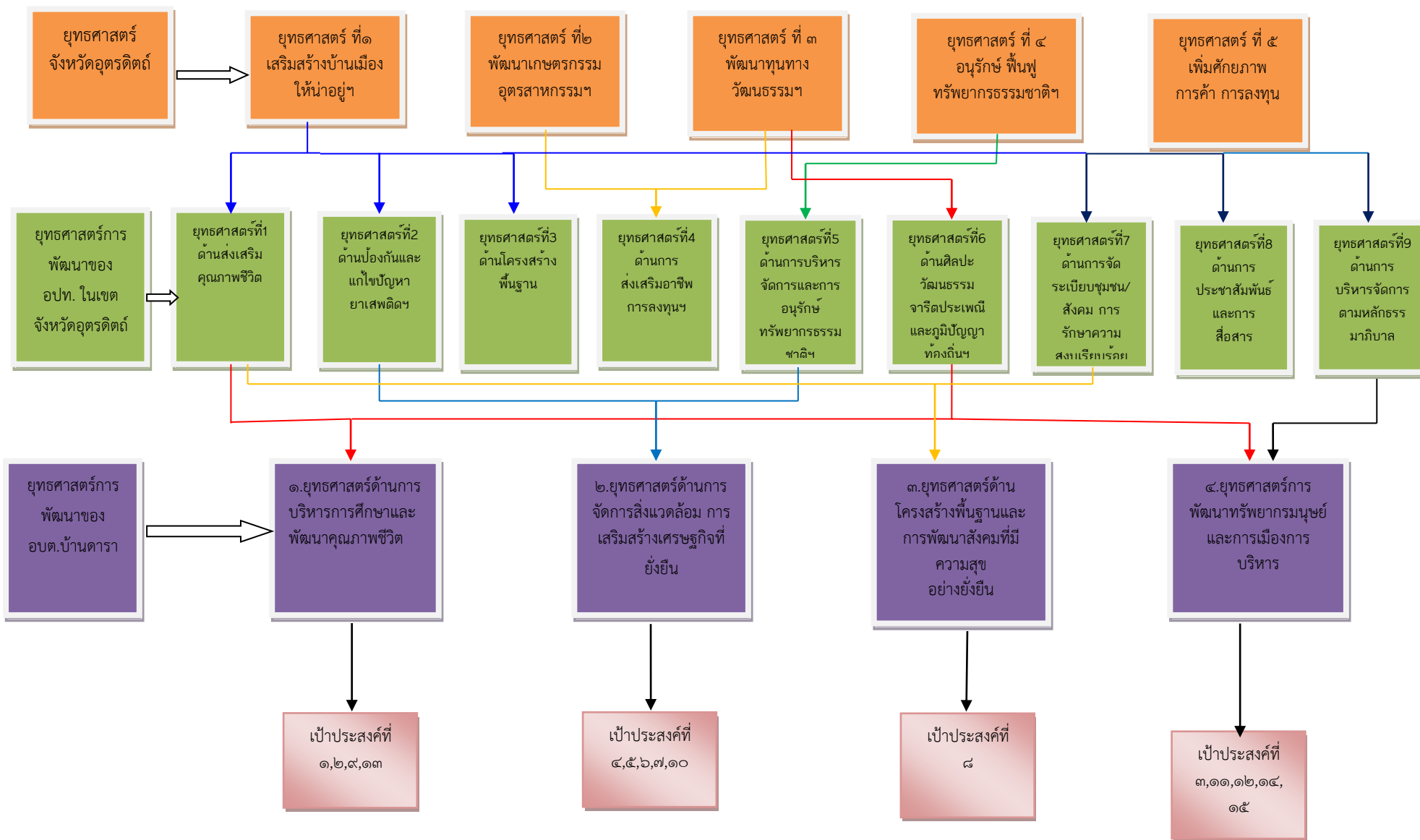
แบบ ยท. ๐๑

### ๓.๓ ความเชื่อมโยงยุทธศาสตร์การพัฒนาจังหวัดกับยุทธศาสตร์การพัฒนาระบบราชการส่วนท้องถิ่น

โครงสร้างเชื่อมโยงแผนยุทธศาสตร์การพัฒนาเทศบาลตำบลหนองแวงแก้มหอม พ.ศ. ๒๕๖๑ - ๒๕๖๕

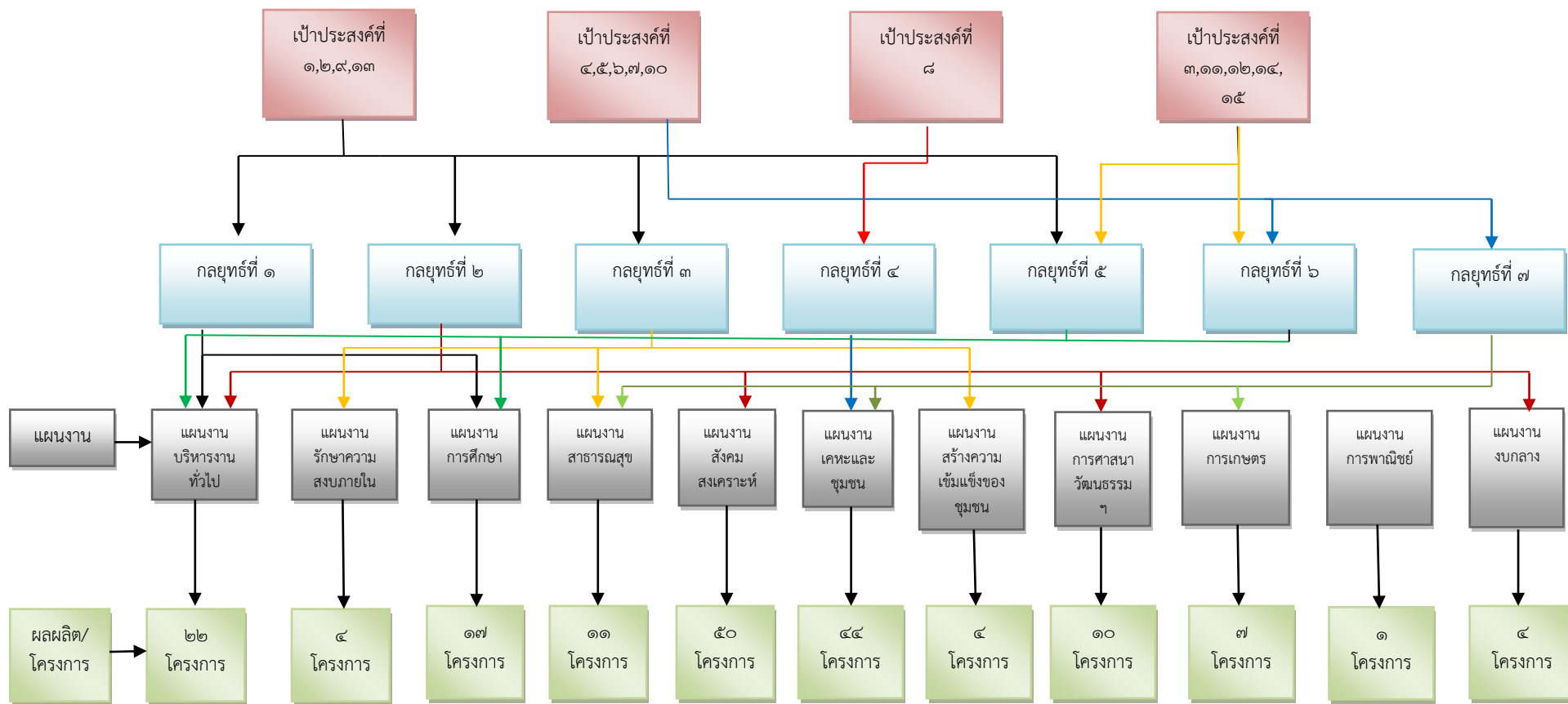


(ต่อ)



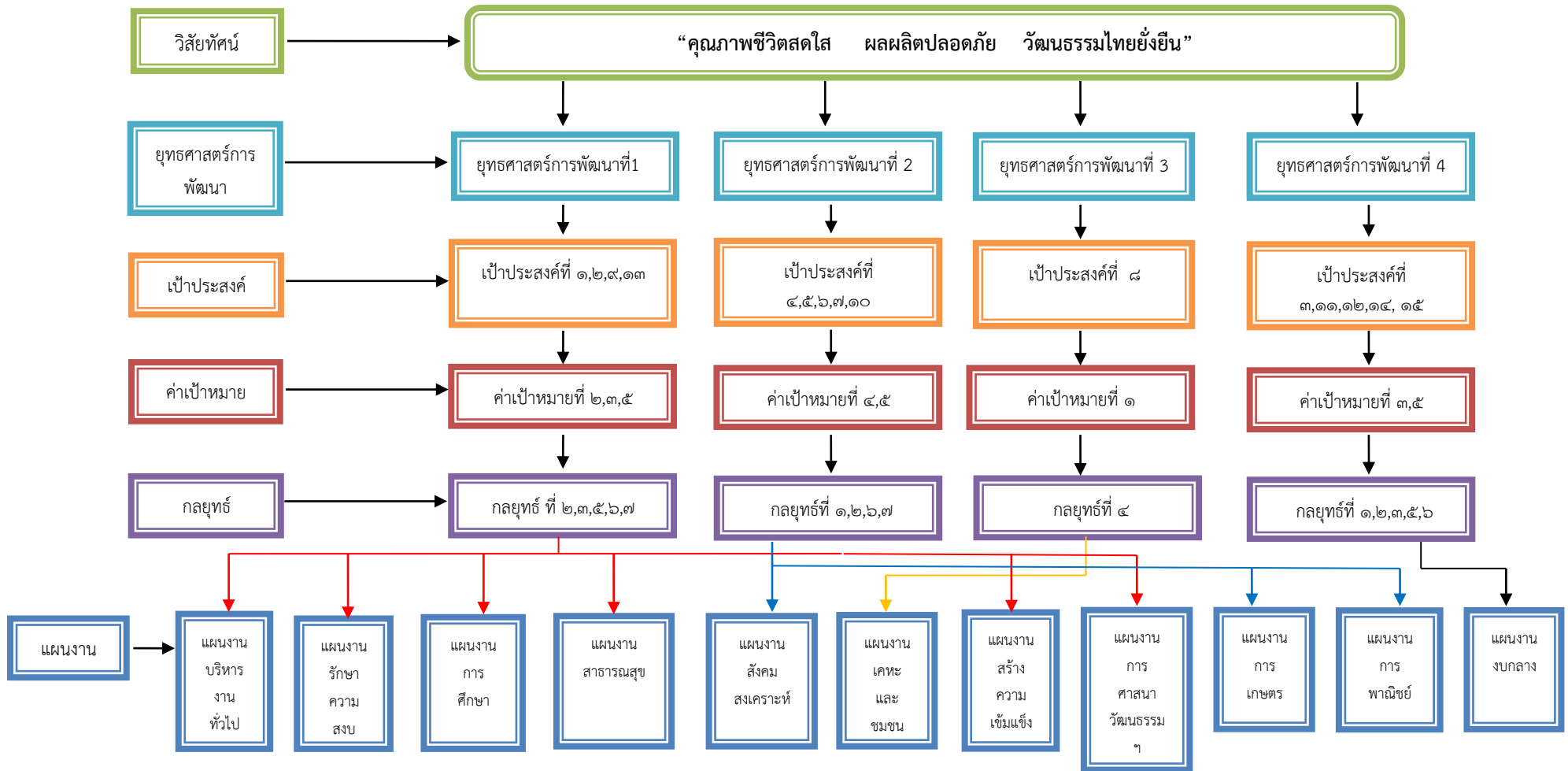


(ต่อ)



๓.๔ แผนผังยุทธศาสตร์ (strategic map)

แบบ ยท. ๐๒



## ๓.๕ รายละเอียดยุทธศาสตร์

ความเชื่อมโยงกับยุทธศาสตร์จังหวัด	ยุทธศาสตร์อปท.ในเขตจังหวัด	ยุทธศาสตร์อปท.	เป้าประสงค์	ตัวชี้วัดผลผลิต/โครงการ	ค่าเป้าหมาย					ความก้าวหน้าของเป้าหมาย	กลยุทธ์	ผลผลิต/โครงการ	หน่วยงานรับผิดชอบหลัก	หน่วยสนับสนุน
					๒๕๖๑	๒๕๖๒	๒๕๖๓	๒๕๖๔	๒๕๖๕					
ยุทธศาสตร์ที่ ๑ เสริมสร้างบ้านเมืองให้น่าอยู่ ชุมชนและครอบครัว เข้มแข็งมีคุณภาพชีวิตที่ดี	ยุทธศาสตร์ที่ ๑ ด้านส่งเสริมคุณภาพชีวิต	ยุทธศาสตร์ที่ ๑ ด้านการบริหารจัดการศึกษาและพัฒนาคุณภาพชีวิต	- ส่งเสริมการศึกษาและพัฒนาความรู้ให้กับเด็กเยาวชน  - ส่งเสริมและพัฒนาให้ประชาชนมีคุณภาพชีวิตที่ดี	จำนวนโครงการ/กิจกรรมที่ดำเนินการ	๔	๑	๑	๑	๕	เพิ่มขึ้นทุกปี	- ส่งเสริมและพัฒนาระบบการศึกษามูลนิธิด้านการศึกษา ครู นักเรียน ให้เป็นผู้มีคุณภาพ มีทักษะและศักยภาพตามมาตรฐานสากลรองรับประชาคมอาเซียน - ส่งเสริมชุมชนให้เข้มแข็ง พัฒนาบทบาทของผู้นำ คณะกรรมการหมู่บ้านและชุมชนให้พัฒนาบทบาทและคุณภาพชีวิตของเด็ก เยาวชน สตรี ผู้สูงอายุ ผู้พิการ ผู้ด้อยโอกาส	๑๒๐ โครงการ	- กองการศึกษา - กองสวัสดิการ - สำนักปลัด	กองคลัง สำนักปลัด

(ต่อ)

แบบ ยท. ๐๓

ความเชื่อมโยงกับยุทธศาสตร์จังหวัด	ยุทธศาสตร์อปท.ในเขตจังหวัด	ยุทธศาสตร์อปท.	เป้าประสงค์	ตัวชี้วัดผลผลิต/โครงการ	ค่าเป้าหมาย					ความก้าวหน้าของเป้าหมาย	กลยุทธ์	ผลผลิต/โครงการ	หน่วยงานรับผิดชอบหลัก	หน่วยสนับสนุน
					๒๕๖๑	๒๕๖๒	๒๕๖๓	๒๕๖๔	๒๕๖๕					
ยุทธศาสตร์ที่๒ พัฒนากิจกรรมอุตสาหกรรมผลิตภัณฑ์ OTOP ให้มีคุณภาพปลอดภัยได้มาตรฐานและมีการบริหารจัดการด้านการตลาดที่มีประสิทธิภาพ	ยุทธศาสตร์ที่๔ ด้านส่งเสริมอาชีพ การลงทุน พาณิชยกรรม และการท่องเที่ยว	ยุทธศาสตร์ที่ ๒ ด้านบริหารจัดการสิ่งแวดล้อม การเสริมสร้างเศรษฐกิจสังคมที่มีความสุขอย่างยั่งยืน	-ส่งเสริมและสนับสนุนสร้างความเข้มแข็งแก่กลุ่มเกษตรกรและกลุ่มอาชีพต่างในท้องถิ่น - ส่งเสริมและสนับสนุนให้ประชาชนมีรายได้เพิ่มและลดรายจ่าย ตามแนวปรัชญาเศรษฐกิจพอเพียงสามารถพึ่งตนเองได้	จำนวนโครงการ/กิจกรรมที่ดำเนินการ	-	-	-	-	-	เพิ่มขึ้นทุกปี	ส่งเสริมชุมชนให้เข้มแข็งพัฒนาบทบาทของผู้นำชุมชนคณะกรรมการหมู่บ้านและชุมชนให้พัฒนาบทบาทและคุณภาพชีวิตของเด็กเยาวชน สตรี ผู้สูงอายุ ผู้พิการ ผู้ด้อยโอกาสประชาชน และคุ้มครองสิทธิเสรีภาพของประชาชนพัฒนาคุณภาพและศักยภาพตามความสามารถของแรงงานในท้องถิ่น	๑๖	กองสวัสดิการ	-กองคลัง -สำนักปลัด

(ต่อ)

แบบ ยท. ๐๓

ความเชื่อมโยงกับยุทธศาสตร์จังหวัด	ยุทธศาสตร์อปท.ในเขตจังหวัด	ยุทธศาสตร์อปท.	เป้าประสงค์	ตัวชี้วัดผลผลิต/โครงการ	ค่าเป้าหมาย					ความก้าวหน้าของเป้าหมาย	กลยุทธ์	ผลผลิต/โครงการ	หน่วยงานรับผิดชอบหลัก	หน่วยสนับสนุน
					๒๕๖๑	๒๕๖๒	๒๕๖๓	๒๕๖๔	๒๕๖๕					
ยุทธศาสตร์ที่ ๑ พัฒนาทุนทางวัฒนธรรม ภูมิปัญญาท้องถิ่น และการท่องเที่ยว	ยุทธศาสตร์ที่ ๓ ด้านโครงสร้างพื้นฐาน	ยุทธศาสตร์ที่ ๓ ด้านโครงสร้างพื้นฐานและพัฒนาสังคมที่มีความสุขอย่างยั่งยืน	การได้รับบริการด้านโครงสร้างพื้นฐานให้มีความสะดวกและรวดเร็ว	จำนวนโครงการ/กิจกรรมที่ดำเนินการ	๑๒	-	-	-	๒๐	เพิ่มขึ้นทุกปี	ส่งเสริมสนับสนุนการวางระบบการพัฒนาโครงสร้างพื้นฐานให้สอดคล้องกับความจำเป็นและความต้องการของประชาชนก่อสร้างปรับปรุงเส้นทางการคมนาคมอย่างทั่วถึง	๓๖ โครงการ	- กองช่าง	- กองคลัง - สำนักปลัด

(ต่อ)

แบบ ยท. ๐๓

ความเชื่อมโยง กับยุทธศาสตร์ จังหวัด	ยุทธศาสตร์ อปท.ในเขต จังหวัด	ยุทธศาสตร์ อปท.	เป้าประสงค์	ตัวชี้วัด ผลผลิต/ โครงการ	ค่าเป้าหมาย					ความก้าวหน้าของ เป้าหมาย	กลยุทธ์	ผลผลิต/ โครงการ	หน่วยงาน รับผิดชอบ หลัก	หน่วย สนับสนุน
					๒๕๖๑	๒๕๖๒	๒๕๖๓	๒๕๖๔	๒๕๖๕					
ยุทธศาสตร์ที่ ๔ อนุรักษ์ ฟื้นฟู ทรัพยากรธรรมชาติ และสิ่งแวดล้อม และแหล่งน้ำและ ส่งเสริมพัฒนา พลังงานที่เป็นมิตร ต่อสิ่งแวดล้อม	ยุทธศาสตร์ที่ ๙ ด้านการบริหาร จัดการตามหลัก ธรรมาภิบาล (Good Governance)	ยุทธศาสตร์ที่ ๔ ด้านการ พัฒนา ทรัพยากร มนุษย์และ การเมืองการ บริหาร	- สนับสนุนการ มีส่วนร่วมของ ประชาชน ในทางการเมือง - เพื่อพัฒนา ระบบการ บริหารกิจการ บ้านเมืองที่ดี ตามหลัก ธรรม ภิบาลอย่างมี ประสิทธิภาพ - เพื่อให้ ประชาชนมี ส่วนร่วมในการ บริหารท้องถิ่น	จำนวน โครงการ /กิจกรรม ที่ ดำเนินการ	-	-	-	-	๕	โครงการต่อเนื่องทุกปี	เพิ่ม ประสิทธิภาพ ในการปฏิบัติ ราชการ	๓๖ โครงการ	- สำนักปลัด - กองคลัง	- กองคลัง - สำนักปลัด

## ๒. บัญชีโครงการพัฒนาท้องถิ่น

**รายละเอียดโครงการพัฒนา**  
**แผนพัฒนาท้องถิ่น (พ.ศ.๒๕๖๑-๒๕๖๕) เพิ่มเติม ครั้งที่ ๓**  
**สำหรับ องค์กรปกครองส่วนท้องถิ่นดำเนินการ**  
**เทศบาลตำบลหนองแวงแก้มหอม**

ก. ยุทธศาสตร์จังหวัดที่ ๕ การพัฒนาด้านการจัดการทรัพยากรธรรมชาติและสิ่งแวดล้อม เพื่อการใช้ประโยชน์อย่างคุ้มค่าและยั่งยืน เพื่อสร้างภูมิคุ้มกันและความเข้มแข็งให้สังคมพร้อมรับมือกับการเปลี่ยนแปลง

ข. ยุทธศาสตร์การพัฒนาขององค์กรปกครองส่วนท้องถิ่นในเขตจังหวัดอุดรธานีที่ ๔ การรักษาสมดุลทรัพยากรธรรมชาติและสิ่งแวดล้อมเพื่อการพัฒนาอย่างยั่งยืน ยุทธศาสตร์ที่ ๒ ยุทธศาสตร์การพัฒนาด้านสิ่งแวดล้อมและสาธารณสุข

## แผนงานสาธารณสุข

ที่	โครงการ	วัตถุประสงค์	เป้าหมาย (ผลผลิตของ โครงการ)	งบประมาณและที่ผ่านมา					ตัวชี้วัด (KPI)	ผลที่คาดว่าจะได้รับ	หน่วยงาน รับผิดชอบ หลัก
				๒๕๖๑ (บาท)	๒๕๖๒ (บาท)	๒๕๖๓ (บาท)	๒๕๖๔ (บาท)	๒๕๖๕ (บาท)			
๑	โครงการจัดซื้อรถบรรทุก ขยะแบบอัดท้าย	เพื่อบริหารจัดการ ขยะในพื้นที่	ประชาชนในเขตพื้นที่ เทศบาลตำบลหนอง แวงแก้มหอม	-	-	-	-	๒,๕๐๐,๐๐๐	ขยะในพื้นที่ ลดลง ร้อยละ ๘๐	ขยะในพื้นที่ ลดลง	สำนักปลัด

**รายละเอียดโครงการพัฒนา**  
**แผนพัฒนาท้องถิ่น (พ.ศ.๒๕๖๑-๒๕๖๕) เพิ่มเติม ครั้งที่ ๓**  
**สำหรับ องค์กรปกครองส่วนท้องถิ่นดำเนินการ**  
**เทศบาลตำบลหนองแวงแก้มหอม**

ก. ยุทธศาสตร์จังหวัดที่ ๑ การพัฒนาศักยภาพการค้าการลงทุนและระบบโลจิสติกส์ เพื่อเพิ่มขีดความสามารถในการแข่งขันในอนุภาคลุ่มน้ำโขง

ข. ยุทธศาสตร์การพัฒนาขององค์กรปกครองส่วนท้องถิ่นในเขตจังหวัดอุดรธานีที่ ๓ การพัฒนาทุนมนุษย์และยกระดับคุณภาพชีวิตในทุกช่วงวัยอย่างเท่าเทียม

ยุทธศาสตร์ที่ ๓ ยุทธศาสตร์การพัฒนาด้านการศึกษา ศาสนา วัฒนธรรม ประเพณี และ การกีฬา

**แผนงานการศึกษา**

ที่	โครงการ	วัตถุประสงค์	เป้าหมาย (ผลผลิตของ โครงการ)	งบประมาณและที่ผ่านมา					ตัวชี้วัด (KPI)	ผลที่คาดว่าจะได้รับ	หน่วยงาน รับผิดชอบ หลัก
				๒๕๖๑ (บาท)	๒๕๖๒ (บาท)	๒๕๖๓ (บาท)	๒๕๖๔ (บาท)	๒๕๖๕ (บาท)			
๑	โครงการท้องถิ่นไทยรัก การอ่าน	ส่งเสริมการอ่าน	เด็กนักเรียนในพื้นที่ เทศบาล	-	-	-	-	๒๐,๐๐๐	เด็กนักเรียนใน พื้นที่ร้อยละ ๘๐ รักในการอ่าน	เด็กนักเรียนใน พื้นที่รักการ อ่าน	กองการศึกษา

**แผนงานอุตสาหกรรมและการโยธา**

ที่	โครงการ	วัตถุประสงค์	เป้าหมาย (ผลผลิตของ โครงการ)	งบประมาณและที่ผ่านมา					ตัวชี้วัด (KPI)	ผลที่คาดว่าจะได้รับ	หน่วยงาน รับผิดชอบ หลัก
				๒๕๖๑ (บาท)	๒๕๖๒ (บาท)	๒๕๖๓ (บาท)	๒๕๖๔ (บาท)	๒๕๖๕ (บาท)			
๑	โครงการก่อสร้างศูนย์ พัฒนาเด็กเล็กวัดศรี	เพื่อให้มีอาคารเรียน ที่ถูกต้องได้ มาตรฐานและ ปลอดภัย	อาคาร ศพด.วัดศรีชม ชื่น	-	-	-	-	๓,๐๐๐,๐๐๐	มีอาคารเรียนที่ ถูกต้องได้ มาตรฐานและ ปลอดภัยร้อยละ ๑๐๐	เด็กนักเรียนมี อาคารเรียนที่ ถูกต้องได้ มาตรฐานและ ปลอดภัย	กองการศึกษา



## แผนงานอุตสาหกรรมและการโยธา (ต่อ)

ที่	โครงการ	วัตถุประสงค์	เป้าหมาย (ผลผลิตของ โครงการ)	งบประมาณและที่ผ่านมา					ตัวชี้วัด (KPI)	ผลที่คาดว่าจะ ได้รับ	หน่วยงาน รับผิดชอบ หลัก
				๒๕๖๑ (บาท)	๒๕๖๒ (บาท)	๒๕๖๓ (บาท)	๒๕๖๔ (บาท)	๒๕๖๕ (บาท)			
๒	โครงการส่งเสริมการเรียนรู้เด็กปฐมวัยท้องถิ่นไทยผ่านการเล่น (สนามเด็กเล่นสร้างปัญญา) ศพด.วัดศรีชมชื่น	เพื่อให้เด็กนักเรียนมีสนามเด็กเล่นที่เสริมสร้างพัฒนาสมวัย	สนามเด็กเล่นสร้างปัญญา	-	-	-	-	๒๕๐,๐๐๐	เด็กนักเรียนมีพัฒนาการสมวัย ร้อยละ ๑๐๐	เด็กนักเรียนมีพัฒนาการสมวัย	กองการศึกษา

**รายละเอียดโครงการพัฒนา**  
**แผนพัฒนาท้องถิ่น (พ.ศ.๒๕๖๑-๒๕๖๕) เพิ่มเติม ครั้งที่ ๓**  
**สำหรับ องค์กรปกครองส่วนท้องถิ่นดำเนินการ**  
**เทศบาลตำบลหนองแวงแก้มหอม**

- ก. ยุทธศาสตร์จังหวัดที่ ๑ การพัฒนาศักยภาพการค้าการลงทุนและระบบโลจิสติกส์ เพื่อเพิ่มขีดความสามารถในการแข่งขันในอนุภาคลุ่มน้ำโขง
- ข. ยุทธศาสตร์การพัฒนาขององค์กรปกครองส่วนท้องถิ่นในเขตจังหวัดอุดรธานี ที่ ๑ การเพิ่มขีดความสามารถในการแข่งขันกับภาคเศรษฐกิจในพื้นที่
- ยุทธศาสตร์ที่ ๔ ยุทธศาสตร์การพัฒนาด้านโครงสร้างพื้นฐาน

แผนงานอุตสาหกรรมและการโยธา

ที่	โครงการ	วัตถุประสงค์	เป้าหมาย (ผลผลิตของ โครงการ)	งบประมาณและที่ผ่านมา					ตัวชี้วัด (KPI)	ผลที่คาดว่าจะได้รับ	หน่วยงาน รับผิดชอบ หลัก
				๒๕๖๑ (บาท)	๒๕๖๒ (บาท)	๒๕๖๓ (บาท)	๒๕๖๔ (บาท)	๒๕๖๕ (บาท)			
๑	ปรับปรุงซ่อมแซมถนนดินลูกรังบดอัดแน่นปรับแต่งเรียบ สายถนนลาดยางสามแยกบ้านนายพุทธะทวีทรัพย์ ไปสามแยกดงกล้วยน้อย ม.๔	เพื่อให้ประชาชนมีถนนสำหรับใช้ในการคมนาคมได้อย่างสะดวก รวดเร็ว	กว้าง ๕ เมตร ยาว ๑,๐๐๐ เมตร หนา ๐.๑๕ เมตร	-	-	-	-	๑๗๐,๐๐๐	-ประชาชนร้อยละ ๘๐ มีความพึงพอใจในการใช้ถนนสัญจร	- ลดอุบัติเหตุทางถนน - มีถนนในการสัญจรสะดวกปลอดภัย	กองช่าง
๒	ปรับปรุงซ่อมแซมถนนดินลูกรังบดอัดแน่นปรับแต่งเรียบ สายหลัง รร.บ้านหนองแขงไปถึงสามแยกดงกล้วยน้อย ม.๔	เพื่อให้ประชาชนมีถนนสำหรับใช้ในการคมนาคมได้อย่างสะดวก รวดเร็ว	กว้าง ๕ เมตร ยาว ๑,๐๐๐ เมตร หนา ๐.๑๕ เมตร	-	-	-	-	๑๗๐,๐๐๐	-ประชาชนร้อยละ ๘๐ มีความพึงพอใจในการใช้ถนนสัญจร	- ลดอุบัติเหตุทางถนน - มีถนนในการสัญจรสะดวกปลอดภัย	กองช่าง

## แผนงาน อุตสาหกรรมและการโยธา (ต่อ)

ที่	โครงการ	วัตถุประสงค์	เป้าหมาย (ผลผลิตของ โครงการ)	งบประมาณและที่ผ่านมา					ตัวชี้วัด (KPI)	ผลที่คาดว่าจะได้รับ	หน่วยงาน รับผิดชอบ หลัก
				๒๕๖๑ (บาท)	๒๕๖๒ (บาท)	๒๕๖๓ (บาท)	๒๕๖๔ (บาท)	๒๕๖๕ (บาท)			
๓	ปรับปรุงซ่อมแซมถนนดิน ลูกรังบดอัดแน่นปรับแต่ง เรียบ สายสามแยกคำมะ ลุ่ม ไปยังสามแยกห้องคำ เม็ก ม.๔	เพื่อให้ประชาชนมี ถนนสำหรับใช้ใ นการคมนาคมได้อย่าง สะดวก รวดเร็ว	กว้าง ๕ เมตร ยาว ๑,๕๐๐ เมตร หนา ๐.๑๕ เมตร	-	-	-	-	๒๖๐,๐๐๐	-ประชาชนร้อยละ ๘๐ มีความ พึงพอใจในการ ใช้ถนนสัญจร	- ลดอุบัติเหตุ ทางถนน - มีถนนในการ สัญจรสะดวก ปลอดภัย	กองช่าง
๔	ปรับปรุงซ่อมแซมถนนดิน ลูกรังบดอัดแน่นปรับแต่ง เรียบ จากหนองควายตาย ไปสามแยกบ้านสะงวย ม.๕	เพื่อให้ประชาชนมี ถนนสำหรับใช้ใ นการคมนาคมได้อย่าง สะดวก รวดเร็ว	ขนาดถนน กว้าง ๕.๐๐ เมตร ยาว ๒,๐๐๐ เมตร หนา ๐.๑๕ เมตร ตาม แบบมาตรฐานทาง หลวงชนบท					๓๔๐,๐๐๐	-ประชาชนร้อยละ ๘๐ มีความ พึงพอใจในการ ใช้ถนนสัญจร	- ลดอุบัติเหตุ ทางถนน - มีถนนในการ สัญจรสะดวก ปลอดภัย	กองช่าง
๕	ปรับปรุงซ่อมแซมถนนดิน ลูกรังบดอัดแน่นปรับแต่ง เรียบ จากวัดป่าหนองแวง ไปบ้านดงหวาน ม.๕	เพื่อให้ประชาชนมี ถนนสำหรับใช้ใ นการคมนาคมได้อย่าง สะดวก รวดเร็ว	ขนาดถนน กว้าง ๕.๐๐ เมตร ยาว ๑,๕๐๐ เมตร หนา ๐.๑๕ เมตร ตาม แบบมาตรฐานทาง หลวงชนบท	-	-	-	-	๒๖๐,๐๐๐	-ประชาชนร้อยละ ๘๐ มีความ พึงพอใจในการ ใช้ถนนสัญจร	- ลดอุบัติเหตุ ทางถนน - มีถนนในการ สัญจรสะดวก ปลอดภัย	กองช่าง
๖	ปรับปรุงซ่อมแซมถนนดิน ลูกรังบดอัดแน่นปรับแต่ง เรียบ หลังวัดศิริวรรณ - ห้วยแก ม.๖	เพื่อให้ประชาชนมี ถนนสำหรับใช้ใ นการคมนาคมได้อย่าง สะดวก รวดเร็ว	ขนาดถนน กว้าง ๔.๐๐ เมตร ยาว ๘๗๐ เมตร หนา ๐.๑๕ เมตร ตาม แบบมาตรฐาน	-	-	-	-	๒๘๐,๐๐๐	-ประชาชนร้อยละ ๘๐ มีความ พึงพอใจในการ ใช้ถนนสัญจร	- ลดอุบัติเหตุ ทางถนน - มีถนนในการ สัญจรสะดวก ปลอดภัย	กองช่าง

## แผนงาน อุตสาหกรรมและการโยธา (ต่อ)

ที่	โครงการ	วัตถุประสงค์	เป้าหมาย (ผลผลิตของ โครงการ)	งบประมาณและที่ผ่านมา					ตัวชี้วัด (KPI)	ผลที่คาดว่าจะ ได้รับ	หน่วยงาน รับผิดชอบ หลัก
				๒๕๖๑ (บาท)	๒๕๖๒ (บาท)	๒๕๖๓ (บาท)	๒๕๖๔ (บาท)	๒๕๖๕ (บาท)			
๗	ปรับปรุงซ่อมแซมถนนดินลูกรัง จากถนนวิเชียรศรีพุทธา - นานางจันทรา เบญจวานิช ม.๖	เพื่อให้ประชาชนมีถนนสำหรับใช้ในการคมนาคมได้อย่างสะดวก รวดเร็ว	ขนาดถนน กว้าง ๔.๐๐ เมตร ยาว ๒,๐๐๐ เมตร หนา ๐.๑๕ เมตร ตามแบบมาตรฐานทางหลวงชนบท	-	-	-	-	๒๘๐,๐๐๐	-ประชาชนร้อยละ ๘๐ มีความพึงพอใจในการใช้ถนนสัญจร	- ลดอุบัติเหตุทางถนน - มีถนนในการสัญจรสะดวกปลอดภัย	กองช่าง
๘	ปรับปรุงซ่อมแซมถนนดินลูกรัง เส้นหลังวัดศรีชมชื่น บ้านหนองแขง ม.๔	เพื่อให้ประชาชนมีถนนสำหรับใช้ในการคมนาคมได้อย่างสะดวก รวดเร็ว	ขนาดถนน กว้าง ๕.๐๐ เมตร ยาว ๑,๒๐๐ เมตร หนา ๐.๑๕ เมตร ตามแบบมาตรฐานทางหลวงชนบท	-	-	-	-	๑๕๐,๐๐๐	-ประชาชนร้อยละ ๘๐ มีความพึงพอใจในการใช้ถนนสัญจร	- ลดอุบัติเหตุทางถนน - มีถนนในการสัญจรสะดวกปลอดภัย	กองช่าง
๙	ปรับปรุงซ่อมแซมถนนดินลูกรังบดอัดแน่นปรับแต่งเรียบ สายจากถนนายพิระเฉียบแหลม ถึงโรงผลิตอาหารสัตว์น้ำ หมู่ ๑๐	เพื่อให้ประชาชนมีถนนสำหรับใช้ในการคมนาคมได้อย่างสะดวก รวดเร็ว	ขนาดถนน กว้าง ๔.๐๐ เมตร ยาว ๘๗๐ เมตร หนา ๐.๑๕ เมตร ตามแบบมาตรฐานทางหลวงชนบท	-	-	-	-	๑๒๐,๐๐๐	-ประชาชนร้อยละ ๘๐ มีความพึงพอใจในการใช้ถนนสัญจร	- ลดอุบัติเหตุทางถนน - มีถนนในการสัญจรสะดวกปลอดภัย	กองช่าง
๑๐	ปรับปรุงซ่อมแซมถนนดินลูกรังบดอัดแน่นปรับแต่งเรียบ สายบ้านหนองแขง หมู่ ๑๐ ไปบ้านคำยาง หมู่ ๖	เพื่อให้ประชาชนมีถนนสำหรับใช้ในการคมนาคมได้อย่างสะดวก รวดเร็ว	ขนาดถนน กว้าง ๕.๐๐ เมตร ยาว ๒,๐๐๐ เมตร หนา ๐.๑๕ เมตร ตามแบบมาตรฐานทางหลวงชนบท	-	-	-	-	๓๕๐,๐๐๐	-ประชาชนร้อยละ ๘๐ มีความพึงพอใจในการใช้ถนนสัญจร	- ลดอุบัติเหตุทางถนน - มีถนนในการสัญจรสะดวกปลอดภัย	กองช่าง

## แผนงาน อุทสาหกรรมและการโยธา (ต่อ)

ที่	โครงการ	วัตถุประสงค์	เป้าหมาย (ผลผลิตของ โครงการ)	งบประมาณและที่ผ่านมา					ตัวชี้วัด (KPI)	ผลที่คาดว่าจะ ได้รับ	หน่วยงาน รับผิดชอบ หลัก
				๒๕๖๑ (บาท)	๒๕๖๒ (บาท)	๒๕๖๓ (บาท)	๒๕๖๔ (บาท)	๒๕๖๕ (บาท)			
๑๑	ปรับปรุงซ่อมแซมถนนดินลูกรังบดอัดแน่นปรับแต่งเรียบ สายนาแม่บุญเพ็งบุญอภัยถึงนายนายสำเนียงพวงคาม ม.๑๐	เพื่อให้ประชาชนมีถนนสำหรับใช้ในการคมนาคมได้อย่างสะดวก รวดเร็ว	ขนาดถนน กว้าง ๔.๐๐ เมตร ยาว ๓,๐๐๐ เมตร หนา ๐.๑๕ เมตร ตามแบบมาตรฐานทางหลวงชนบท	-	-	-	-	๔๑๐,๐๐๐	-ประชาชนร้อยละ ๘๐ มีความพึงพอใจในการใช้ถนนสัญจร	- ลดอุบัติเหตุทางถนน - มีถนนในการสัญจรสะดวกปลอดภัย	กองช่าง
๑๒	ปรับปรุงซ่อมแซมถนนดินลูกรังบดอัดแน่นปรับแต่งเรียบ สายนาแม่หนองทองใบ ถึง นามแม่ถนอมสังเสีง ม.๑๐	เพื่อให้ประชาชนมีถนนสำหรับใช้ในการคมนาคมได้อย่างสะดวก รวดเร็ว	ขนาดถนน กว้าง ๔.๐๐ เมตร ยาว ๑,๐๐๐ เมตร หนา ๐.๑๕ เมตร ตามแบบมาตรฐานทางหลวงชนบท	-	-	-	-	๑๔๐,๐๐๐	-ประชาชนร้อยละ ๘๐ มีความพึงพอใจในการใช้ถนนสัญจร	- ลดอุบัติเหตุทางถนน - มีถนนในการสัญจรสะดวกปลอดภัย	กองช่าง
๑๓	ปรับปรุงซ่อมแซมถนนดินลูกรังบดอัดแน่นปรับแต่งเรียบ สายจากนาแม่ประเทือง จันทร์สุข ถึงถนนรอบป่าทำเล หมู่ ๑๐	เพื่อให้ประชาชนมีถนนสำหรับใช้ในการคมนาคมได้อย่างสะดวก รวดเร็ว	ขนาดถนน กว้าง ๔.๐๐ เมตร ยาว ๔,๐๐๐ เมตร หนา ๐.๑๕ เมตร ตามแบบมาตรฐานทางหลวงชนบท	-	-	-	-	๕๕๐,๐๐๐	-ประชาชนร้อยละ ๘๐ มีความพึงพอใจในการใช้ถนนสัญจร	- ลดอุบัติเหตุทางถนน - มีถนนในการสัญจรสะดวกปลอดภัย	กองช่าง
๑๔	ปรับปรุงซ่อมแซมถนนดินลูกรังบดอัดแน่นปรับแต่งเรียบ สายบ้านนายสีหราชหัตถรินทร์ ถึง หนองไผ่หนองโพธิ์ ม.๑๐	เพื่อให้ประชาชนมีถนนสำหรับใช้ในการคมนาคมได้อย่างสะดวก รวดเร็ว	ขนาดถนน กว้าง ๔.๐๐ เมตร ยาว ๑,๐๐๐ เมตร หนา ๐.๑๕ เมตร ตามแบบมาตรฐานทางหลวงชนบท	-	-	-	-	๑๔๐,๐๐๐	-ประชาชนร้อยละ ๘๐ มีความพึงพอใจในการใช้ถนนสัญจร	- ลดอุบัติเหตุทางถนน - มีถนนในการสัญจรสะดวกปลอดภัย	กองช่าง

## แผนงาน อุตสาหกรรมและการโยธา (ต่อ)

ที่	โครงการ	วัตถุประสงค์	เป้าหมาย (ผลผลิตของ โครงการ)	งบประมาณและที่ผ่านมา					ตัวชี้วัด (KPI)	ผลที่คาดว่าจะ ได้รับ	หน่วยงาน รับผิดชอบ หลัก
				๒๕๖๑ (บาท)	๒๕๖๒ (บาท)	๒๕๖๓ (บาท)	๒๕๖๔ (บาท)	๒๕๖๕ (บาท)			
๑๕	ปรับปรุงซ่อมแซมถนนดินลูกรังบดอัดแน่นปรับแต่งเรียบ สายนาแม่สมบัติทองใบ ถึงนางงามเอมอรเมฆมนต์ ม.๑๐	เพื่อให้ประชาชนมีถนนสำหรับใช้ในการคมนาคมได้อย่างสะดวก รวดเร็ว	ขนาดถนน กว้าง ๔.๐๐ เมตร ยาว ๑,๐๐๐ เมตร หนา ๐.๑๕ เมตร ตามแบบมาตรฐานทางหลวงชนบท	-	-	-	-	๑๔๐,๐๐๐	-ประชาชนร้อยละ ๘๐ มีความพึงพอใจในการใช้ถนนสัญจร	- ลดอุบัติเหตุทางถนน - มีถนนในการสัญจรสะดวกปลอดภัย	กองช่าง
๑๖	ปรับปรุงซ่อมแซมถนนดินลูกรังบดอัดแน่นปรับแต่งเรียบ สายสามแยกนาพ้อปราณี พะลิง ถึง สามแยกนายนายชุมพร อุทัยศรี ม.๑๐	เพื่อให้ประชาชนมีถนนสำหรับใช้ในการคมนาคมได้อย่างสะดวก รวดเร็ว	ขนาดถนน กว้าง ๔.๐๐ เมตร ยาว ๒,๐๐๐ เมตร หนา ๐.๑๕ เมตร ตามแบบมาตรฐานทางหลวงชนบท	-	-	-	-	๒๘๐,๐๐๐	-ประชาชนร้อยละ ๘๐ มีความพึงพอใจในการใช้ถนนสัญจร	- ลดอุบัติเหตุทางถนน - มีถนนในการสัญจรสะดวกปลอดภัย	กองช่าง
๑๗	ปรับปรุงซ่อมแซมถนนดินลูกรังบดอัดแน่นปรับแต่งเรียบ สายสามแยกนาแม่มะลิวัลย์ เวชไทยสง ถึงคลองโพธิ์ หมู่ ๑๐	เพื่อให้ประชาชนมีถนนสำหรับใช้ในการคมนาคมได้อย่างสะดวก รวดเร็ว	ขนาดถนน กว้าง ๔.๐๐ เมตร ยาว ๔,๐๐๐ เมตร หนา ๐.๑๕ เมตร ตามแบบมาตรฐานทางหลวงชนบท	-	-	-	-	๒๘๐,๐๐๐	-ประชาชนร้อยละ ๘๐ มีความพึงพอใจในการใช้ถนนสัญจร	- ลดอุบัติเหตุทางถนน - มีถนนในการสัญจรสะดวกปลอดภัย	กองช่าง
๑๘	ปรับปรุงซ่อมแซมถนนดินลูกรังบดอัดแน่นปรับแต่งเรียบ จากสามแยกหนองอึ้ง ถึง สะพานทางออกโปนสูง ม.๑๔	เพื่อให้ประชาชนมีถนนสำหรับใช้ในการคมนาคมได้อย่างสะดวก รวดเร็ว	ขนาดถนน กว้าง ๕.๐๐ เมตร ยาว ๑,๕๐๐ เมตร หนา ๐.๑๕ เมตร ตามแบบมาตรฐานทางหลวงชนบท	-	-	-	-	๒๖๐,๐๐๐	-ประชาชนร้อยละ ๘๐ มีความพึงพอใจในการใช้ถนนสัญจร	- ลดอุบัติเหตุทางถนน - มีถนนในการสัญจรสะดวกปลอดภัย	กองช่าง

## แผนงาน อุทสาหกรรมและการโยธา (ต่อ)

ที่	โครงการ	วัตถุประสงค์	เป้าหมาย (ผลผลิตของ โครงการ)	งบประมาณและที่ผ่านมา					ตัวชี้วัด (KPI)	ผลที่คาดว่าจะ ได้รับ	หน่วยงาน รับผิดชอบ หลัก
				๒๕๖๑ (บาท)	๒๕๖๒ (บาท)	๒๕๖๓ (บาท)	๒๕๖๔ (บาท)	๒๕๖๕ (บาท)			
๑๙	ปรับปรุงซ่อมแซมถนนดินลูกรังบดอัดแน่นปรับแต่งเรียบ สายหลังวัดป่าอ้อแก้ว - สามแยกวัดป่าอ้อมโนฯ ม.๑๔	เพื่อให้ประชาชนมีถนนสำหรับใช้ในการคมนาคมได้อย่างสะดวก รวดเร็ว	ขนาดถนน กว้าง ๔.๐๐ เมตร ยาว ๒,๐๐๐ เมตร หนา ๐.๑๕ เมตร ตามแบบมาตรฐานทางหลวงชนบท	-	-	-	-	๒๘๐,๐๐๐	-ประชาชนร้อยละ ๘๐ มีความพึงพอใจในการใช้ถนนสัญจร	- ลดอุบัติเหตุทางถนน - มีถนนในการสัญจรสะดวกปลอดภัย	กองช่าง
๒๐	ปรับปรุงซ่อมแซมถนนดินลูกรังบดอัดแน่นปรับแต่งเรียบ สายสามแยกวัดป่าอ้อมโน - หนองบง ม.๑๔	เพื่อให้ประชาชนมีถนนสำหรับใช้ในการคมนาคมได้อย่างสะดวก รวดเร็ว	ขนาดถนน กว้าง ๔.๐๐ เมตร ยาว ๑,๕๐๐ เมตร หนา ๐.๑๕ เมตร ตามแบบมาตรฐานทางหลวงชนบท	-	-	-	-	๒๑๐,๐๐๐	-ประชาชนร้อยละ ๘๐ มีความพึงพอใจในการใช้ถนนสัญจร	- ลดอุบัติเหตุทางถนน - มีถนนในการสัญจรสะดวกปลอดภัย	กองช่าง
๒๑	ปรับปรุงซ่อมแซมถนนดินลูกรังบดอัดแน่นปรับแต่งเรียบ สายสะพานงวย ไปหนองเม็ก ม.๑๕	เพื่อให้ประชาชนมีถนนสำหรับใช้ในการคมนาคมได้อย่างสะดวก รวดเร็ว	ขนาดถนน กว้าง ๕.๐๐ เมตร ยาว ๔,๕๐๐ เมตร หนา ๐.๑๕ เมตร ตามแบบมาตรฐานทางหลวงชนบท	-	-	-	-	๓๖๐,๐๐๐	-ประชาชนร้อยละ ๘๐ มีความพึงพอใจในการใช้ถนนสัญจร	- ลดอุบัติเหตุทางถนน - มีถนนในการสัญจรสะดวกปลอดภัย	กองช่าง
๒๒	ปรับปรุงซ่อมแซมถนนดินลูกรังบดอัดแน่นปรับแต่งเรียบ สายทุ่งแหลม ไปหนองอิหม่อม ม.๑๕	เพื่อให้ประชาชนมีถนนสำหรับใช้ในการคมนาคมได้อย่างสะดวก รวดเร็ว	ขนาดถนน กว้าง ๕.๐๐ เมตร ยาว ๒,๕๐๐ เมตร หนา ๐.๑๕ เมตร ตามแบบมาตรฐานทางหลวงชนบท	-	-	-	-	๔๒๐,๐๐๐	-ประชาชนร้อยละ ๘๐ มีความพึงพอใจในการใช้ถนนสัญจร	- ลดอุบัติเหตุทางถนน - มีถนนในการสัญจรสะดวกปลอดภัย	กองช่าง

## แผนงาน อุตสาหกรรมและการโยธา (ต่อ)

ที่	โครงการ	วัตถุประสงค์	เป้าหมาย (ผลผลิตของ โครงการ)	งบประมาณและที่ผ่านมา					ตัวชี้วัด (KPI)	ผลที่คาดว่าจะ ได้รับ	หน่วยงาน รับผิดชอบ หลัก
				๒๕๖๑ (บาท)	๒๕๖๒ (บาท)	๒๕๖๓ (บาท)	๒๕๖๔ (บาท)	๒๕๖๕ (บาท)			
๒๓	ปรับปรุงซ่อมแซมถนนดินลูกรังบดอัดแน่นปรับแต่งเรียบ จากสายหนองแขงไปสมพรฟาร์ม ม.๑๕	เพื่อให้ประชาชนมีถนนสำหรับใช้ในการคมนาคมได้อย่างสะดวกรวดเร็ว	ขนาดถนน กว้าง ๔.๐๐ เมตร ยาว ๒,๐๐๐ เมตร หนา ๐.๑๕ เมตร ตามแบบมาตรฐานทางหลวงชนบท	-	-	-	-	๓๔๐,๐๐๐	-ประชาชนร้อยละ ๘๐ มีความพึงพอใจในการใช้ถนนสัญจร	- ลดอุบัติเหตุทางถนน - มีถนนในการสัญจรสะดวกปลอดภัย	กองช่าง
๒๔	ปรับปรุงซ่อมแซมถนนดินลูกรังบดอัดแน่นปรับแต่งเรียบ สายรอบหนองแขง ม.๑๕	เพื่อให้ประชาชนมีถนนสำหรับใช้ในการคมนาคมได้อย่างสะดวกรวดเร็ว	ขนาดถนน กว้าง ๔.๐๐ เมตร ยาว ๒,๐๐๐ เมตร หนา ๐.๑๕ เมตร ตามแบบมาตรฐานทางหลวงชนบท	-	-	-	-	๒๘๐,๐๐๐	-ประชาชนร้อยละ ๘๐ มีความพึงพอใจในการใช้ถนนสัญจร	- ลดอุบัติเหตุทางถนน - มีถนนในการสัญจรสะดวกปลอดภัย	กองช่าง
๒๕	ปรับปรุงซ่อมแซมถนนดินลูกรังบดอัดแน่นปรับแต่งเรียบ สายหนองคูพัฒนาไปหนองตะไก่ ม.๑๖	เพื่อให้ประชาชนมีถนนสำหรับใช้ในการคมนาคมได้อย่างสะดวกรวดเร็ว	ขนาดถนน กว้าง ๕.๐๐ เมตร ยาว ๓,๐๐๐ เมตร หนา ๐.๑๕ เมตร ตามแบบมาตรฐานทางหลวงชนบท	-	-	-	-	๕๑๐,๐๐๐	-ประชาชนร้อยละ ๘๐ มีความพึงพอใจในการใช้ถนนสัญจร	- ลดอุบัติเหตุทางถนน - มีถนนในการสัญจรสะดวกปลอดภัย	กองช่าง
๒๖	ปรับปรุงซ่อมแซมถนนดินลูกรังบดอัดแน่นปรับแต่งเรียบ สายแยกฝายหลวงไปบ้านด้ายสวรรค์ ม.๑๖	เพื่อให้ประชาชนมีถนนสำหรับใช้ในการคมนาคมได้อย่างสะดวกรวดเร็ว	ขนาดถนน กว้าง ๕.๐๐ เมตร ยาว ๒,๓๐๐ เมตร หนา ๐.๑๕ เมตร ตามแบบมาตรฐานทางหลวงชนบท	-	-	-	-	๓๙๐,๐๐๐	-ประชาชนร้อยละ ๘๐ มีความพึงพอใจในการใช้ถนนสัญจร	- ลดอุบัติเหตุทางถนน - มีถนนในการสัญจรสะดวกปลอดภัย	กองช่าง



## แผนงาน อุตสาหกรรมและการโยธา (ต่อ)

ที่	โครงการ	วัตถุประสงค์	เป้าหมาย (ผลผลิตของ โครงการ)	งบประมาณและที่ผ่านมา					ตัวชี้วัด (KPI)	ผลที่คาดว่าจะ ได้รับ	หน่วยงาน รับผิดชอบ หลัก
				๒๕๖๑ (บาท)	๒๕๖๒ (บาท)	๒๕๖๓ (บาท)	๒๕๖๔ (บาท)	๒๕๖๕ (บาท)			
๒๗	ก่อสร้างระบบส่ง น้ำประปา จากลำห้วยไฟ- งานน้อยถึงหนองแขง บ. หนองแขง ม.๔	เพื่อให้มีน้ำใช้ตลอด ทั้งปี	ขนาด ยาว ๒,๐๐๐ เมตร	-	-	-	-	๑,๕๐๐,๐๐๐	- ประชาชนร้อยละ ๘๐ มีความ พึงพอใจ	-ประชาชนมีน้ำ ใช้ตลอดทั้งปี	กองช่าง
๒๘	ก่อสร้างระบบส่งน้ำ จาก หนองแขงไปหนองสูง บ้านหนองคูพัฒนา ม.๑๖	เพื่อให้มีน้ำใช้ตลอด ทั้งปี	ขนาด ยาว ๑,๐๐๐ เมตร	-	-	-	-	๑,๐๐๐,๐๐๐	- ประชาชนร้อยละ ๘๐ มีความ พึงพอใจ	-ประชาชนมีน้ำ ใช้ตลอดทั้งปี	กองช่าง
๒๙	ขุดเจาะบ่อบาดาล บ้าน หนองแขง ม.๔	เพื่อให้มีน้ำใช้ตลอด ทั้งปี	ขนาดลึก ๔๕ เมตร เส้นผ่านศูนย์กลาง ๖ นิ้ว	-	-	-	-	๕๐๐,๐๐๐	- ประชาชนร้อยละ ๘๐ มีความ พึงพอใจ	-ประชาชนมีน้ำ ใช้ตลอดทั้งปี	กองช่าง
๓๐	ขุดเจาะบ่อบาดาล บ้านบ่อแก้ว ม.๑๔	เพื่อให้มีน้ำใช้ตลอด ทั้งปี	ขนาดลึก ๔๕ เมตร เส้นผ่านศูนย์กลาง ๖ นิ้ว	-	-	-	-	๕๐๐,๐๐๐	- ประชาชนร้อยละ ๘๐ มีความ พึงพอใจ	-ประชาชนมีน้ำ ใช้ตลอดทั้งปี	กองช่าง
๓๑	ขุดเจาะบ่อบาดาล บ้านแก้มหอม ม.๑๕	เพื่อให้มีน้ำใช้ตลอด ทั้งปี	ขนาดลึก ๔๕ เมตร เส้นผ่านศูนย์กลาง ๖ นิ้ว	-	-	-	-	๕๐๐,๐๐๐	- ประชาชนร้อยละ ๘๐ มีความ พึงพอใจ	-ประชาชนมีน้ำ ใช้ตลอดทั้งปี	กองช่าง
๓๒	ขุดเจาะบ่อบาดาล บ้านหนองแขง ม.๑๐	เพื่อให้มีน้ำใช้ตลอด ทั้งปี	ขนาดลึก ๔๕ เมตร เส้นผ่านศูนย์กลาง ๖ นิ้ว	-	-	-	-	๕๐๐,๐๐๐	- ประชาชนร้อยละ ๘๐ มีความ พึงพอใจ	-ประชาชนมีน้ำ ใช้ตลอดทั้งปี	กองช่าง

## แผนงาน อุตสาหกรรมและการโยธา (ต่อ)

ที่	โครงการ	วัตถุประสงค์	เป้าหมาย (ผลผลิตของ โครงการ)	งบประมาณและที่ผ่านมา					ตัวชี้วัด (KPI)	ผลที่คาดว่าจะ ได้รับ	หน่วยงาน รับผิดชอบ หลัก
				๒๕๖๑ (บาท)	๒๕๖๒ (บาท)	๒๕๖๓ (บาท)	๒๕๖๔ (บาท)	๒๕๖๕ (บาท)			
๓๓	ขุดเจาะบ่อบาดาล บ้านหนองแวง ม.๕	เพื่อให้มีน้ำใช้ตลอด ทั้งปี	ขนาดลึก ๔๕ เมตร เส้นผ่านศูนย์กลาง ๖ นิ้ว	-	-	-	-	๕๐๐,๐๐๐	- ประชาชนร้อยละ ๘๐ มีความ พึงพอใจ	-ประชาชนมีน้ำ ใช้ตลอดทั้งปี	กองช่าง
๓๔	ขุดเจาะบ่อบาดาล บ้านคูพัฒนา ม.๑๖	เพื่อให้มีน้ำใช้ตลอด ทั้งปี	ขนาดลึก ๔๕ เมตร เส้นผ่านศูนย์กลาง ๖ นิ้ว	-	-	-	-	๕๐๐,๐๐๐	- ประชาชนร้อยละ ๘๐ มีความ พึงพอใจ	-ประชาชนมีน้ำ ใช้ตลอดทั้งปี	กองช่าง
๓๕	ขุดเจาะบ่อบาดาล บ้าน ค้ายาง หมู่ ๖	เพื่อให้มีน้ำใช้ตลอด ทั้งปี	ขนาดลึก ๔๕ เมตร เส้นผ่านศูนย์กลาง ๖ นิ้ว	-	-	-	-	๕๐๐,๐๐๐	- ประชาชนร้อยละ ๘๐ มีความ พึงพอใจ	-ประชาชนมีน้ำ ใช้ตลอดทั้งปี	กองช่าง
๓๖	ปรับปรุงซ่อมแซมถนนดิน ลูกรังปรับแต่งเรียบ สาย บ้านค่ายเสรีไป ตลาดวัว ม.๑๑	เพื่อให้ประชาชนมี ถนนสำหรับใช้ใ การคมนาคมได้ อย่างสะดวก รวดเร็ว	ขนาดถนน กว้าง ๔.๐๐ เมตร ยาว ๕๐๐ เมตร หนา ๐.๑๕ เมตร ตาม แบบมาตรฐานทาง หลวงชนบท	-	-	-	-	๓๕,๐๐๐	-ประชาชนร้อยละ ๘๐ มีความ พึงพอใจในการ ใช้ถนนสัญจร	- ลดอุบัติเหตุ ทางถนน - มีถนนในการ สัญจรสะดวก ปลอดภัย	กองช่าง

## แผนงาน อุตสาหกรรมและการโยธา (ต่อ)

ที่	โครงการ	วัตถุประสงค์	เป้าหมาย (ผลผลิตของ โครงการ)	งบประมาณและที่ผ่านมา					ตัวชี้วัด (KPI)	ผลที่คาดว่าจะ ได้รับ	หน่วยงาน รับผิดชอบ หลัก
				๒๕๖๑ (บาท)	๒๕๖๒ (บาท)	๒๕๖๓ (บาท)	๒๕๖๔ (บาท)	๒๕๖๕ (บาท)			
๓๗	ปรับปรุงซ่อมแซมถนนดิน ลูกรังปรับแต่งเรียบ สาย ตรงข้ามอู่วิชัย ม.๑๑	เพื่อให้ประชาชนมี ถนนสำหรับใช้ใน การคมนาคมได้ อย่างสะดวก รวดเร็ว	ขนาดถนน กว้าง ๔.๐๐ เมตร ยาว ๕๐๐ เมตร หนา ๐.๑๕ เมตร ตาม แบบมาตรฐานทาง หลวงชนบท	-	-	-	-	๓๕,๐๐๐	-ประชาชนร้อยละ ๘๐ มีความ พึงพอใจในการ ใช้ถนนสัญจร	- ลดอุบัติเหตุ ทางถนน - มีถนนในการ สัญจรสะดวก ปลอดภัย	กองช่าง
๓๘	วางท่อคลองส่งน้ำ คสล. ข้างลำห้วยเอเอ ม.๘	เพื่อให้มีน้ำใช้ตลอด ทั้งปี	ขนาดเส้นผ่าน ศูนย์กลางขนาด ๑.๐๐ เมตร ความ ยาว ๘.๐๐ เมตร พร้อมกำแพงปากท่อ สำหรับท่อกลม คอนกรีต เส้นผ่าน ศูนย์กลาง ขนาด ๑.๐๐ เมตร ๒ด้าน จำนวน ๑ แห่ง	-	-	-	-	๒๕,๐๐๐	- ประชาชนร้อยละ ๘๐ มีความ พึงพอใจ	-ประชาชนมีน้ำ ใช้ตลอดทั้งปี	กองช่าง

## แผนงาน อุตสาหกรรมและการโยธา (ต่อ)

ที่	โครงการ	วัตถุประสงค์	เป้าหมาย (ผลผลิตของ โครงการ)	งบประมาณและที่ผ่านมา					ตัวชี้วัด (KPI)	ผลที่คาดว่าจะ ได้รับ	หน่วยงาน รับผิดชอบ หลัก
				๒๕๖๑ (บาท)	๒๕๖๒ (บาท)	๒๕๖๓ (บาท)	๒๕๖๔ (บาท)	๒๕๖๕ (บาท)			
๓๙	ปรับปรุงซ่อมแซมท่อ ระบายน้ำ คสล.ลงหนอง แวง ม.๑๕	เพื่อให้มีน้ำใช้ตลอด ทั้งปี	ขนาดเส้นผ่าน ศูนย์กลางขนาด ๑.๐๐ เมตร ความ กว้าง ๕.๐๐ เมตร ความสูง ๓.๐๐ เมตร ความหนา ๐.๑๐ เมตรและ พื้นที่ คสล.ความ กว้าง ๕.๐๐ เมตร ยาว ๓.๐๐ เมตร หนา ๐.๑๐ เมตร พร้อมวางท่อ คสล. เส้นผ่านศูนย์กลาง ขนาด ๑.๐๐ เมตร ตามแบบเทศบาล ตำบลหนองแวงแก้ม หอม	-	-	-	-	๖๐,๐๐๐	- ประชาชนร้อยละ ๘๐ มีความ พึงพอใจ	-ประชาชนมีน้ำ ใช้ตลอดทั้งปี	กองช่าง

## แผนงาน อุตสาหกรรมและการโยธา (ต่อ)

ที่	โครงการ	วัตถุประสงค์	เป้าหมาย (ผลผลิตของ โครงการ)	งบประมาณและที่ผ่านมา					ตัวชี้วัด (KPI)	ผลที่คาดว่าจะได้รับ	หน่วยงาน รับผิดชอบ หลัก
				๒๕๖๑ (บาท)	๒๕๖๒ (บาท)	๒๕๖๓ (บาท)	๒๕๖๔ (บาท)	๒๕๖๕ (บาท)			
๔๐	ขยายไหล่ทางคอนกรีต จากศาลาเอนกประสงค์ ม.๑๐ ถึงสามแยกเน็ต ประชารัฐ	เพื่อให้ประชาชนมี ถนนสำหรับใช้ใ นการคมนาคมได้ อย่างสะดวก รวดเร็ว	ปริมาณงาน ช่วงที่ ๑ กว้าง ๔.๖๐ เมตร ยาว ๓๑.๖๐ เมตร หนา ๐.๑๕ เมตร ช่วงที่ ๒ กว้าง ๓.๔ เมตร ยาว ๒๑ เมตร หนา ๐.๑๕ เมตร หรือมีพื้นที่ คสล. ไม่ น้อยกว่า ๒๑๗ ตร. ม.	-	-	-	-	๑๓๐,๐๐๐	-ประชาชนร้อยละ ๘๐ มีความ พึงพอใจในการ ใช้ถนนสัญจร	- ลดอุบัติเหตุ ทางถนน - มีถนนในการ สัญจรสะดวก ปลอดภัย	กองช่าง
๔๑	ก่อสร้างถนน คสล.และ รางระบายน้ำ คสล. สาย จากบ้านนายบรรจบ ทับ ชมถึงบ้านแม่หอม แสง กล้า ม.๕	เพื่อให้ประชาชนมี ถนนสำหรับใช้ใ นการคมนาคมได้ อย่างสะดวก รวดเร็ว	ปริมาณงาน ผิว จราจรกว้าง ๕.๐ เมตร ยาว ๘๑ เมตร หนา ๐.๑๕ มีพื้นที่ ผิวถนน คสล. ไม่น้อย กว่า ๔๐๕ ตร.ม. และรางระบายน้ำ คสล. กว้าง ๐.๖๐ เมตร ยาว ๔๕.๕๐ เมตร พร้อมบ่อพัก คสล. จำนวน ๑ บ่อ	-	-	-	-	๓๔๐,๐๐๐	-ประชาชนร้อยละ ๘๐ มีความ พึงพอใจในการ ใช้ถนนสัญจร	- ลดอุบัติเหตุ ทางถนน - มีถนนในการ สัญจรสะดวก ปลอดภัย	กองช่าง

## แผนงาน อุตสาหกรรมและการโยธา (ต่อ)

ที่	โครงการ	วัตถุประสงค์	เป้าหมาย (ผลผลิตของ โครงการ)	งบประมาณและที่ผ่านมา					ตัวชี้วัด (KPI)	ผลที่คาดว่าจะ ได้รับ	หน่วยงาน รับผิดชอบ หลัก
				๒๕๖๑ (บาท)	๒๕๖๒ (บาท)	๒๕๖๓ (บาท)	๒๕๖๔ (บาท)	๒๕๖๕ (บาท)			
๔๒	วางท่อคลองส่งน้ำ คสล. ข้างลำห้วยเอเฮ ม.๘	เพื่อระบายน้ำไม่ให้ ท่วมขัง	ปริมาณงาน วางท่อ คสล.ขนาดเส้นผ่าน ศูนย์กลาง ๑ เมตร ยาว ๘.๐๐ เมตร พร้อมกำแพงปากท่อ สำหรับท่อกลม คอนกรีต ขนาดเส้น ผ่านศูนย์กลาง ๑.๐๐ เมตร ๒ ด้าน จำนวน ๑ แห่ง	-	-	-	-	๒๕,๐๐๐	- ประชาชนร้อยละ ๘๐ มีความ พึงพอใจ	-ประชาชนมีน้ำ ใช้ตลอดทั้งปี	กองช่าง

**รายละเอียดโครงการพัฒนา**  
**แผนพัฒนาท้องถิ่น (พ.ศ.๒๕๖๑-๒๕๖๕) เพิ่มเติม ครั้งที่ ๓**  
**สำหรับ องค์กรปกครองส่วนท้องถิ่นดำเนินการ**  
**เทศบาลตำบลหนองแวงแก้มหอม**

ก. ยุทธศาสตร์จังหวัดที่ ๖ การเสริมสร้างสังคมที่เข้มแข็ง มั่นคง ปลอดภัยในชีวิตและทรัพย์สิน

ข. ยุทธศาสตร์การพัฒนาขององค์กรปกครองส่วนท้องถิ่นในเขตจังหวัดอุดรธานี ที่ ๓ การพัฒนาทุนมนุษย์ และยกระดับคุณภาพชีวิตในทุกช่วงวัย อย่างเท่าเทียม

ยุทธศาสตร์ที่ ๕ ยุทธศาสตร์การพัฒนาด้านสังคมและคุณภาพชีวิต

แผนงานรักษาความสงบภายใน

ที่	โครงการ	วัตถุประสงค์	เป้าหมาย (ผลผลิตของ โครงการ)	งบประมาณและที่ผ่านมา					ตัวชี้วัด (KPI)	ผลที่คาดว่าจะได้รับ	หน่วยงาน รับผิดชอบ หลัก
				๒๕๖๑ (บาท)	๒๕๖๒ (บาท)	๒๕๖๓ (บาท)	๒๕๖๔ (บาท)	๒๕๖๕ (บาท)			
๑	โครงการติดตั้งกล้องวงจรปิดในเขตพื้นที่เทศบาลตำบลหนองแวงแก้มหอม (บ้านหนองแขง ม.๔ )	เพื่อความปลอดภัยต่อชีวิตและทรัพย์สินของประชาชนในพื้นที่	กล้องวงจรปิด จำนวน ๘ จุด	-	-	-	-	๓๕๐,๐๐๐	-ประชาชนมี ความปลอดภัย ต่อชีวิตและ ทรัพย์สินเพิ่มขึ้น ร้อยละ ๙๐	ประชาชนมี ความปลอดภัย ต่อชีวิตและ ทรัพย์สิน	สำนักปลัด
๒	โครงการติดตั้งกล้องวงจรปิดในเขตพื้นที่เทศบาลตำบลหนองแวงแก้มหอม (บ้านบ่อแก้ว ม.๑๔ )	เพื่อความปลอดภัยต่อชีวิตและทรัพย์สินของประชาชนในพื้นที่	กล้องวงจรปิด จำนวน ๘ จุด	-	-	-	-	๓๘๐,๐๐๐	-ประชาชนมี ความปลอดภัย ต่อชีวิตและ ทรัพย์สินเพิ่มขึ้น ร้อยละ ๙๐	ประชาชนมี ความปลอดภัย ต่อชีวิตและ ทรัพย์สิน	สำนักปลัด
๓	โครงการติดตั้งกล้องวงจรปิดในเขตพื้นที่เทศบาลตำบลหนองแวงแก้มหอม (บ้านค้ายาง ม.๖ )	เพื่อความปลอดภัยต่อชีวิตและทรัพย์สินของประชาชนในพื้นที่	กล้องวงจรปิด จำนวน ๔ จุด	-	-	-	-	๑๕๐,๐๐๐	-ประชาชนมี ความปลอดภัย ต่อชีวิตและ ทรัพย์สินเพิ่มขึ้น ร้อยละ ๙๐	ประชาชนมี ความปลอดภัย ต่อชีวิตและ ทรัพย์สิน	สำนักปลัด

## แผนงานรักษาความสงบภายใน

ที่	โครงการ	วัตถุประสงค์	เป้าหมาย (ผลผลิตของ โครงการ)	งบประมาณและที่ผ่านมา					ตัวชี้วัด (KPI)	ผลที่คาดว่าจะ ได้รับ	หน่วยงาน รับผิดชอบ หลัก
				๒๕๖๑ (บาท)	๒๕๖๒ (บาท)	๒๕๖๓ (บาท)	๒๕๖๔ (บาท)	๒๕๖๕ (บาท)			
๔	โครงการติดตั้งกล่องวงจร ปิดในเขตพื้นที่เทศบาล ตำบลหนองแวงแก้มหอม (บ้านหนองแวง,สำนักงาน ,ศูนย์เด็กวัดสระเกตุ )	เพื่อความปลอดภัย ต่อชีวิตและ ทรัพย์สินของ ประชาชนในพื้นที่	กล่องวงจรปิด จำนวน ๑๓ จุด	-	-	-	-	๕๐๐,๐๐๐	-ประชาชนมี ความปลอดภัย ต่อชีวิตและ ทรัพย์สินเพิ่มขึ้น ร้อยละ ๙๐	ประชาชนมี ความปลอดภัย ต่อชีวิตและ ทรัพย์สิน	สำนักปลัด









บัญชีสรุปโครงการพัฒนา  
แผนพัฒนาท้องถิ่น (พ.ศ. ๒๕๖๑ - ๒๕๖๕) เพิ่มเติม ครั้งที่ ๓  
เทศบาลตำบลหนองแวงแก้มหอม อำเภอไชยวาน จังหวัดอุดรธานี

ที่	ยุทธศาสตร์	ปี ๒๕๖๑		ปี ๒๕๖๒		ปี ๒๕๖๓		ปี ๒๕๖๔		ปี ๒๕๖๕		รวม ๕ ปี	
		จำนวนโครงการ	งบประมาณ (บาท)	จำนวนโครงการ	งบประมาณ (บาท)	จำนวนโครงการ	งบประมาณ (บาท)	จำนวนโครงการ	งบประมาณ (บาท)	จำนวนโครงการ	งบประมาณ (บาท)	จำนวนโครงการ	งบประมาณ (บาท)
๑	๓.ยุทธศาสตร์การพัฒนาด้านการศึกษา ศาสนา วัฒนธรรม ประเพณี และ การกีฬา แผนงานงบกกลาง												
๒	แผนงานงานบริหารงานทั่วไป												
๓	แผนงานการศึกษา									๑	๒๐,๐๐๐	๑	๒๐,๐๐๐
๔	แผนงานสาธารณสุข												
๕	แผนงานสังคมสงเคราะห์												
๖	แผนงานเคหะและชุมชน												
๗	แผนงานสร้างความเข้มแข็งของชุมชน												
๘	แผนงานการศาสนาวัฒนธรรมและนันทนาการ												
๙	แผนงานอุตสาหกรรมและการโยธา									๒	๓,๒๕๐,๐๐๐	๒	๓,๒๕๐,๐๐๐
๑๐	แผนงานการเกษตร												
๑๑	แผนงานการพาณิชย์												
	รวม									๓	๓,๒๗๐,๐๐๐	๓	๓,๒๗๐,๐๐๐

บัญชีสรุปโครงการพัฒนา  
แผนพัฒนาท้องถิ่น (พ.ศ. ๒๕๖๑ - ๒๕๖๕) เพิ่มเติม ครั้งที่ ๓  
เทศบาลตำบลหนองแวงแก้มหอม อำเภอไชยวาน จังหวัดอุดรธานี

ที่	ยุทธศาสตร์	ปี ๒๕๖๑		ปี ๒๕๖๒		ปี ๒๕๖๓		ปี ๒๕๖๔		ปี ๒๕๖๕		รวม ๕ ปี	
		จำนวนโครงการ	งบประมาณ (บาท)	จำนวนโครงการ	งบประมาณ (บาท)	จำนวนโครงการ	งบประมาณ (บาท)	จำนวนโครงการ	งบประมาณ (บาท)	จำนวนโครงการ	งบประมาณ (บาท)	จำนวนโครงการ	งบประมาณ (บาท)
	๔. ยุทธศาสตร์การพัฒนาด้านโครงสร้างพื้นฐาน												
๑	แผนงานงบบกลาง												
๒	แผนงานงานบริหารงานทั่วไป												
๓	แผนงานการศึกษา												
๔	แผนงานสาธารณสุข												
๕	แผนงานสังคมสงเคราะห์												
๖	แผนงานเคหะและชุมชน												
๗	แผนงานสร้างความเข้มแข็งของชุมชน												
๘	แผนงานการศาสนาวัฒนธรรมและนันทนาการ												
๙	แผนงานอุตสาหกรรมและการโยธา									๔๒	๑๔,๔๒๐,๐๐๐	๔๒	๑๔,๔๒๐,๐๐๐
๑๐	แผนงานการเกษตร												
๑๑	แผนงานการพาณิชย์												
	รวม									๔๒	๑๔,๔๒๐,๐๐๐	๔๒	๑๔,๔๒๐,๐๐๐

บัญชีสรุปโครงการพัฒนา  
แผนพัฒนาท้องถิ่น (พ.ศ. ๒๕๖๑ - ๒๕๖๕) เพิ่มเติม ครั้งที่ ๓  
เทศบาลตำบลหนองแวงแก้มหอม อำเภอไชยวาน จังหวัดอุดรธานี

ที่	ยุทธศาสตร์	ปี ๒๕๖๑		ปี ๒๕๖๒		ปี ๒๕๖๓		ปี ๒๕๖๔		ปี ๒๕๖๕		รวม ๕ ปี	
		จำนวนโครงการ	งบประมาณ (บาท)	จำนวนโครงการ	งบประมาณ (บาท)	จำนวนโครงการ	งบประมาณ (บาท)	จำนวนโครงการ	งบประมาณ (บาท)	จำนวนโครงการ	งบประมาณ (บาท)	จำนวนโครงการ	งบประมาณ (บาท)
	<b>๕.ยุทธศาสตร์การพัฒนาด้านสังคมและคุณภาพชีวิต</b>												
๑	แผนงานงบบกลาง												
๒	แผนงานงานบริหารงานทั่วไป												
๓	แผนงานการศึกษา												
๔	แผนงานสาธารณสุข												
๕	แผนงานสังคมสงเคราะห์												
๖	แผนงานเคหะและชุมชน												
๗	แผนงานสร้างความเข้มแข็งของชุมชน												
๘	แผนงานการศาสนาวัฒนธรรมและนันทนาการ												
๙	แผนงานอุตสาหกรรมและการโยธา												
๑๐	แผนงานการเกษตร												
๑๑	แผนงานการพาณิชย์												
๑๒	แผนงานรักษาความสงบภายใน									๔	๑,๓๘๐,๐๐๐	๔	๑,๓๘๐,๐๐๐
	<b>รวม</b>									๔	๑,๓๘๐,๐๐๐	๔	๑,๓๘๐,๐๐๐





ประกาศเทศบาลตำบลหนองแวงแก้มหอม

เรื่อง การประกาศใช้แผนพัฒนาท้องถิ่น (พ.ศ.๒๕๖๑-๒๕๖๕) เพิ่มเติม ครั้งที่ ๓

ตามที่เทศบาลตำบลหนองแวงแก้มหอม ได้ดำเนินการจัดทำแผนพัฒนาท้องถิ่น(พ.ศ.๒๕๖๑-๒๕๖๕) เพิ่มเติม ครั้งที่ ๓ ตามระเบียบกระทรวงมหาดไทยว่าด้วยการจัดทำแผนพัฒนาองค์กรปกครองส่วนท้องถิ่น พ.ศ.๒๕๔๘ และที่แก้ไขเพิ่มเติม (ฉบับที่ ๓) พ.ศ.๒๕๖๑ เพื่อเป็นกรอบในการจัดทำงบประมาณรายจ่ายประจำปี และงบประมาณรายจ่ายเพิ่มเติม รวมทั้งเป็นแนวทางในการจัดทำแผนดำเนินงาน ซึ่งคณะกรรมการพัฒนาเทศบาลตำบลหนองแวงแก้มหอมได้พิจารณาและมีมติเห็นชอบ เมื่อวันที่ ๑๔ ธันวาคม พ.ศ.๒๕๖๔ และนายกเทศมนตรีตำบลหนองแวงแก้มหอมได้อนุมัติแผนพัฒนาท้องถิ่น(พ.ศ.๒๕๖๑-๒๕๖๕) เพิ่มเติม ครั้งที่ ๓ เรียบร้อยแล้ว

อาศัยอำนาจตามระเบียบกระทรวงมหาดไทย ว่าด้วยการจัดทำแผนขององค์กรปกครองส่วนท้องถิ่น พ.ศ.๒๕๔๘ และที่แก้ไขเพิ่มเติม จึงขอประกาศใช้แผนพัฒนาท้องถิ่น(พ.ศ.๒๕๖๑-๒๕๖๕) เพิ่มเติม ครั้งที่ ๓ ของเทศบาลตำบลหนองแวงแก้มหอม เพื่อเป็นแนวทางในการพัฒนาท้องถิ่นให้เจริญก้าวหน้าสืบไป

ทั้งนี้ ตั้งแต่บัดนี้เป็นต้นไป

ประกาศ ณ วันที่ ๑๔ ธันวาคม พ.ศ.๒๕๖๔

(นายโกมล พินิจมนตรี)

นายกเทศมนตรีตำบลหนองแวงแก้มหอม